

De nieuwe Waalse school

Ontwerp voor de nieuwe Waalse school
in Crooswijk, Rotterdam

In opdracht van
Stichting Mevrouw Meijer

In samenwerking met
de Waalse School,
de Koningin Wilhelmina School
en gemeente Rotterdam

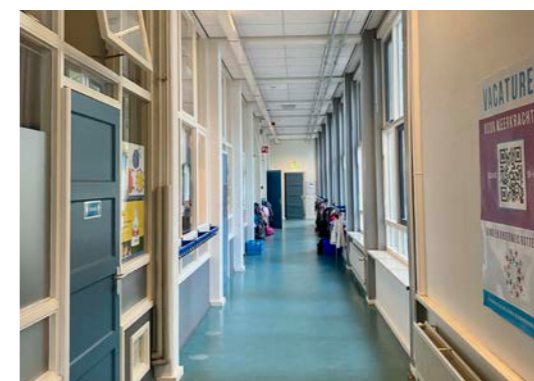
Open Kaart 
co-creatie van de leefomgeving

Op weg naar een nieuwe Waalse school

Dit document toont het ontwerp dat Open Kaart heeft gemaakt voor de nieuwe Waalse school aan de Goudseweg in Crooswijk, Rotterdam. Met veel plezier hebben we een toekomstperspectief voor de school geschetst, met **aandacht** voor de **behoeften** van kinderen, ouders, leerkrachten, schoolbestuurders en buurtbewoners.

We danken de verschillende betrokkenen van de Waalse school, de KWS en de gemeente voor hun inbreng en feedback gedurende het proces. Zonder deze informatieve en constructieve gesprekken hadden we dit ontwerp niet kunnen maken. We danken daarnaast Stichting Mevrouw Meijer voor de kans om mee te doen aan dit ontwerpend onderzoek.

We hopen van harte dat onze inspanningen, samen met het werk van de andere twee ontwerp bureaus, **inspireren** tot een nieuw leven voor de oude, monumentale schoolgebouwen en een fantastische nieuwe leeromgeving voor de kinderen van de Waalse school en de KWS.



Over Open Kaart

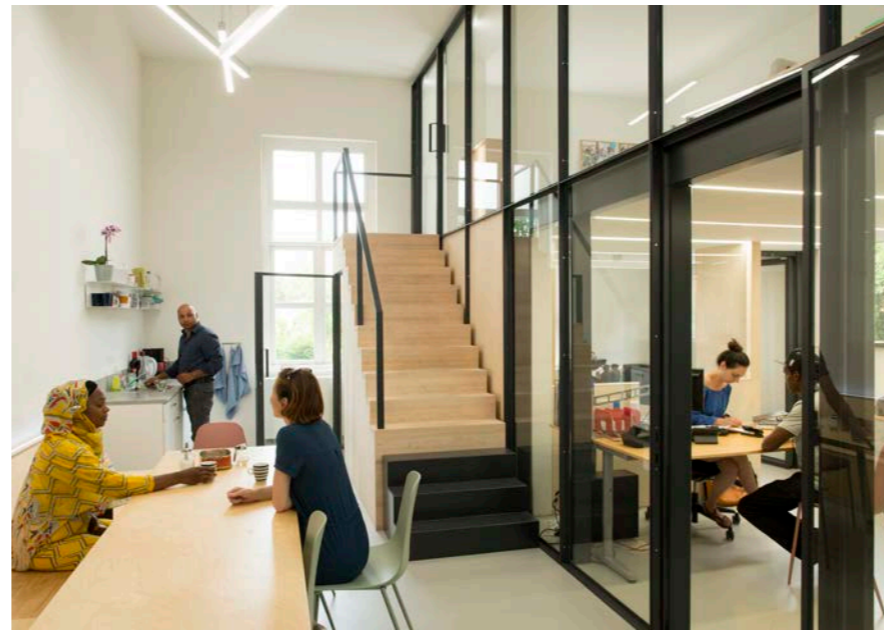
Open Kaart is een ontwerpbureau voor architectuur, stedenbouw en communicatie. We werken in het ontwerpproces nauw samen met de gebruikers van onze ontwerpen. We **ontwerpen voor én met mensen**. Dit noemen we **co-creatie**.

Co-creatie biedt veel voordelen. Denk aan het **verbinden** van verschillende betrokkenen, het samenbrengen van **uiteenlopende belangen**, het creëren van draagvlak voor nieuwe plannen en het inbrengen van **ervaringsdeskundigheid** van gebruikers in het ontwerp.

Wij doen dit van zolder tot polder; voor bewoners, ondernemers, maatschappelijke organisaties en overheden.

Ook het ontwerp voor de nieuwe Waalse school hebben we met een co-creatieve bril gemaakt. Het ontwerp biedt kansen voor **nieuwe samenwerkingen** tussen school, maatschappelijke functies en de buurt. En indien Open Kaart opdracht zou krijgen voor de vervolgitwerking van het ontwerp, doen we dit graag **mét schoolleiding, leerkrachten en kinderen**, om vanuit hun behoeften en ervaringen een inspirerende nieuwe leeromgeving te creëren.

Meer informatie? Zie deopenkaart.nl.
Of neem contact op met Hanneke Stenfert.
hanneke@deopenkaart.nl
0630281636

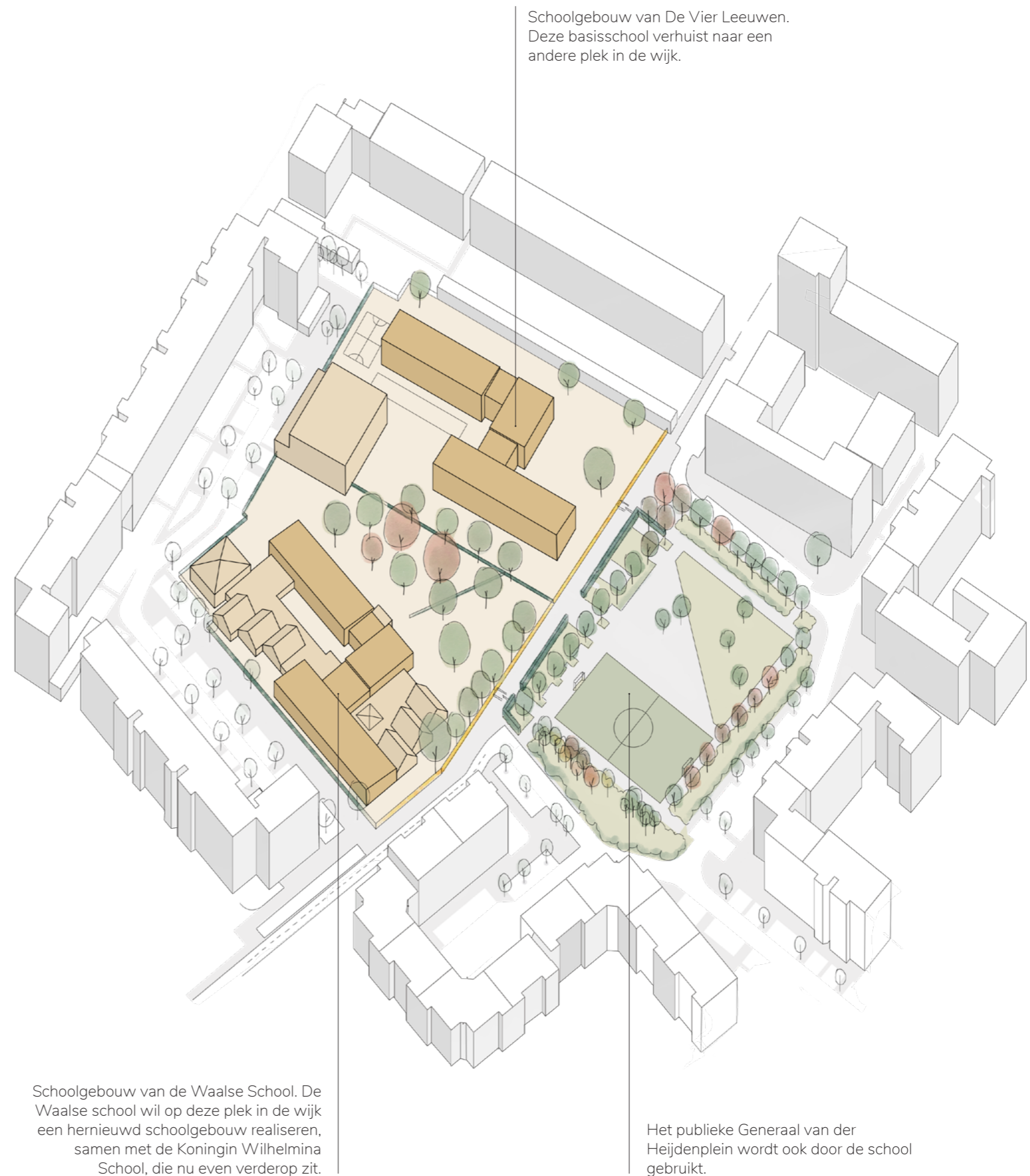


Blik op de Waalse school nu

Als we naar de Waalse school van nu kijken, zien we een plek die sinds de bouw van de oorspronkelijke schoolgebouwen (in 1953 -'54) sterk veranderd is. De twee naoorlogse schoolgebouwen waren aanvankelijk gepland in een open, groene ruimte. In de laatste decennia van de twintigste eeuw is er echter veel **woningbouw toegevoegd rondom** de school. De schoolgebouwen liggen nu in een bouwblok.

Ook de schoolgebouwen zelf hebben veranderingen ondergaan. Met name de **Waalse school** is meerdere keren **uitgebreid** en aangepast. Het gebouw van de **Vier Leeuwen** is aan de buitenkant **vrijwel onveranderd** gebleven en heeft daardoor nog **pleinruimte rondom** het gehele gebouw.

Nabij de schoolgebouwen ligt het publieke **Generaal van der Heijdenplein**. Dit plein is enkele jaren terug in samenwerking met omwonenden opnieuw ingericht. Het plein is zo ingericht dat kinderen er veilig en afgeschermd van de straat kunnen spelen. De scholen maken ook gebruik van dit plein, met name van het voetbalveld dat er onderdeel van is.



Blik op de gebouwen

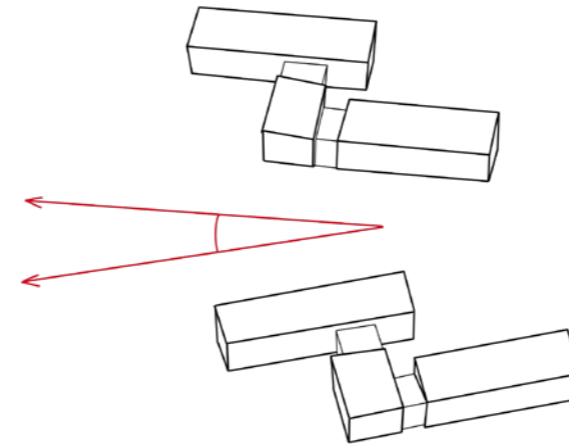
We zijn gecharmeerd van de oude schoolgebouwen, die goed laten zien hoe na de oorlog werd gedacht over een goede leeromgeving. **Licht, lucht en ruimte:** deze kwaliteiten zijn nog steeds te ervaren en nog steeds van waarde in de lokalen, die bijvoorbeeld **van twee kanten daglicht** binnenkrijgen.

Ook is de (destijds vernieuwende) manier van bouwen goed herkenbaar: **systembouw**. Dit is een methode waarbij snel en efficiënt gebouwd kon worden door gebruik te maken van herhalende delen. De modulaire herhaling is goed zichtbaar in o.a. de constructie en de gevels.

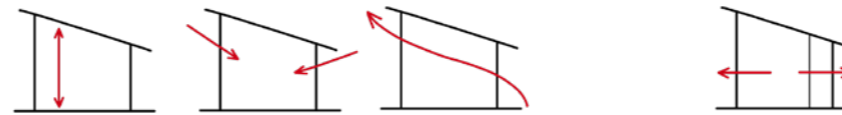
Er werd efficiënt gebouwd, maar er was ook **aandacht voor materialen en details**. Het patroon van ruitvormpjes in de betonnen delen van de gevels is daar een mooi voorbeeld van. De bouwstijl van de schoolgebouwen wordt de shake-hands stijl genoemd, omdat **traditionele vormen en materialen en moderne bouwmethoden** samenkomen.

Ook is het bijzonder dat er **twee van deze schoolgebouwen op dezelfde plek** zijn gebouwd, enigszins gedraaid ten opzichte van elkaar.

Deze kwaliteiten inspireren ons. Met ons ontwerp willen we een fijne leeromgeving en een verbeterde buurt realiseren door **bestaande kwaliteiten weer tevoorschijn te halen, te versterken en aan te vullen** met nieuwe kwaliteiten.



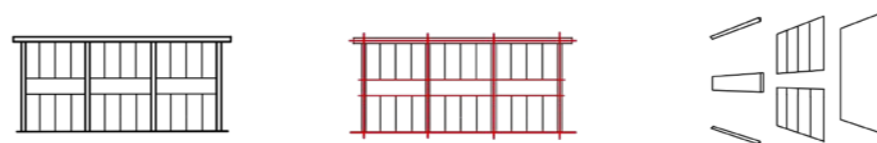
Bezonder is dat er twee vrijwel dezelfde schoolgebouwen op één plek zijn gebouwd, licht gedraaid ten opzicht van elkaar.



De school is een voorbeeld van modernistische principes, die na de oorlog gangbaar werden in scholenbouw: licht, lucht en ruimte. De klaslokalen zijn hoog, met daglicht van twee kanten.



De scholen zijn gebouwd volgens een snelle en efficiënte bouwmethode: systembouw. Ook dit was relatief nieuw in de scholenbouw na de oorlog.



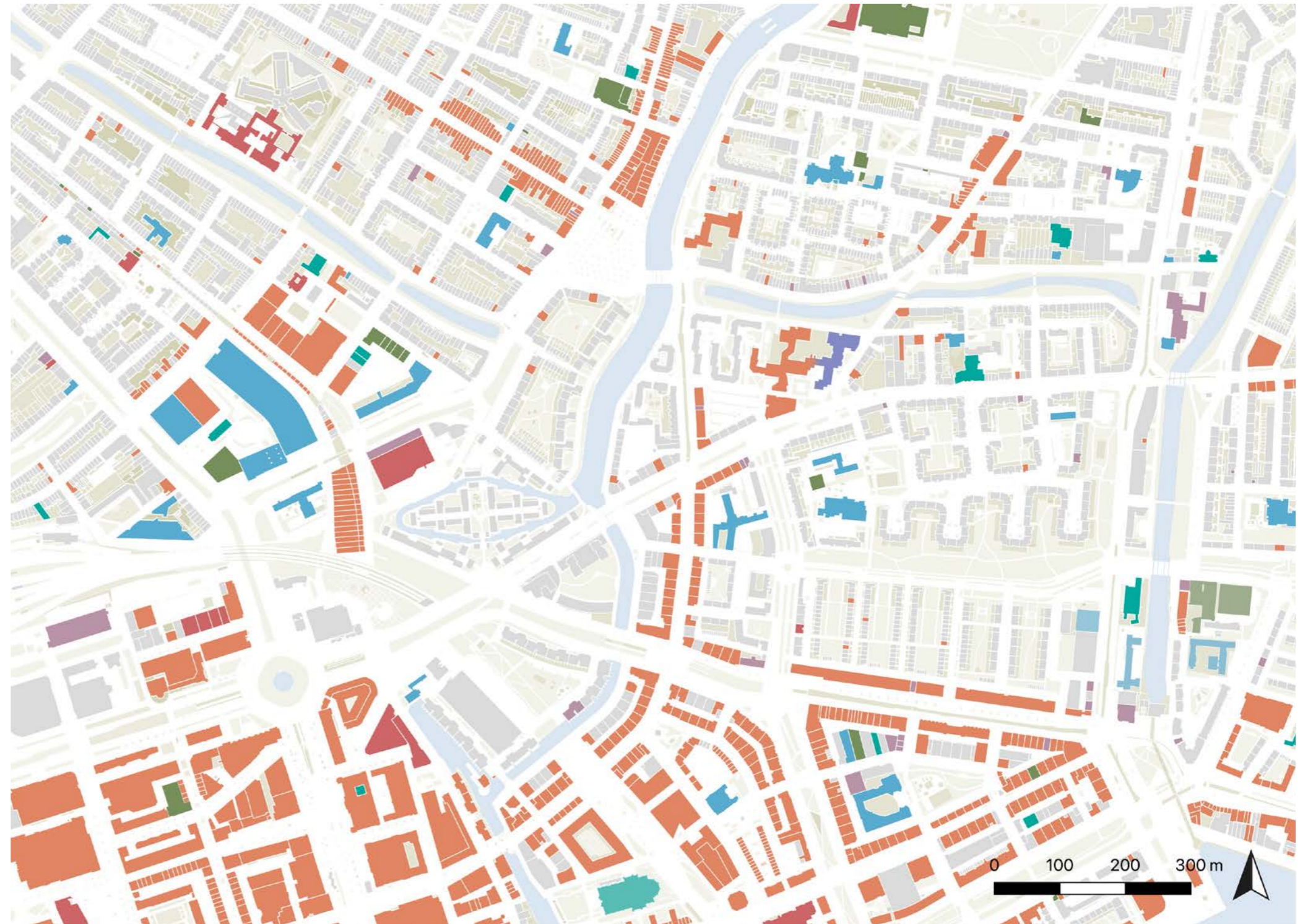
De gebouwen combineren moderne bouwmethoden met meer traditionele vormen en materialen. Dit wordt de shake-hands stijl genoemd. Typisch voor deze scholen zijn o.a. de horizontale en verticale lijnen in de gevel en de gedecoreerde betonnen gevelpanelen.



Blik op de plek

Om een goed ontwerp te maken, zoomen we niet alleen in op de gebouwen, maar juist ook uit naar de plek. We brachten de **verschillende functies in de omgeving** van de Waalse school in kaart om te zien **met welke bestemming stads- en wijkbewoners ergens naartoe gaan**. Om te winkelen, om elkaar te ontmoeten in een kerk of wijkgebouw, om naar de dokter te gaan, of om bijvoorbeeld naar school te gaan.

- Legenda
- maatschappelijk
 - onderwijs
 - winkels
 - sport en bewegen
 - zorg
 - religie
 - bestaande betekenisvolle plek
 - aantrekkelijke bestemming
 - gebied



Blik op de plek

Op sommige plekken komt een **interessante mix van verschillende bestemmingen** samen op één plek. Doordat hier veel mensen op af komen, worden dit belangrijke (ontmoetings)punten in de wijk. Wij noemen dat **ankerpunten**. Dit zijn plekken die een belangrijk middelpunt vormen in het dagelijks leven van verschillende groepen mensen.

Op de plek van de Waalse school komen sport, spel en onderwijs samen. We zien dat deze locatie de **potentie heeft ook een plek van (meer) betekenis te zijn** in de wijk.



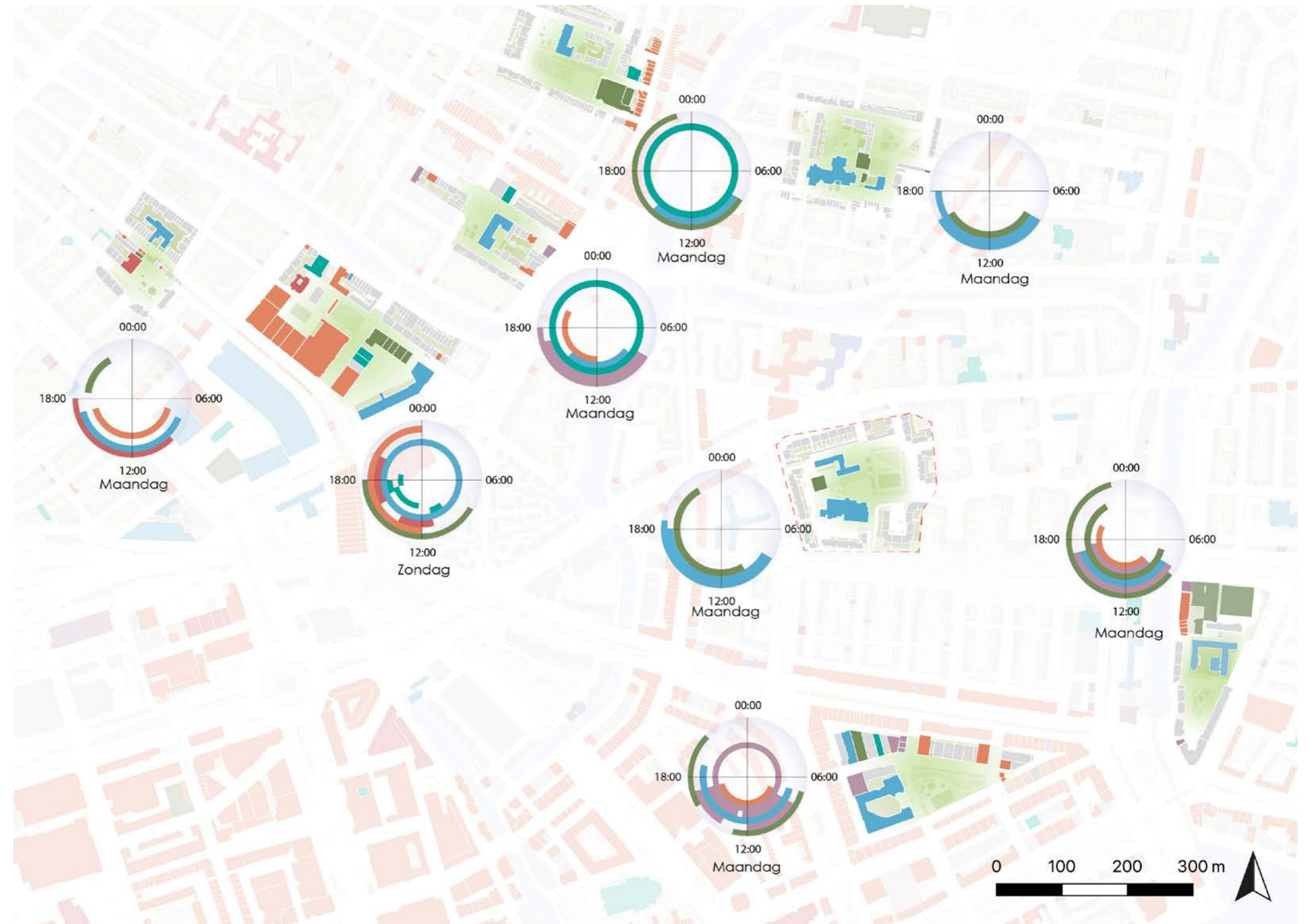
- Legenda
- maatschappelijk
 - onderwijs
 - winkels
 - sport en bewegen
 - zorg
 - religie
 - bestaande betekenisvolle plek
 - aantrekkelijke bestemming
 - gebied



Blik op de plek

Hoe beter ankerpunten ingericht zijn en hoe prettiger het is om er te verblijven, hoe groter hun bijdrage voor de **leefbaarheid** van de plek, de buurt, de wijk en de stad.

De locatie van de Waalse school is een mooi ankerpunt met de **potentie om nog waardevoller te worden**. Door extra programma toe te voegen en een betere inrichting van schoolplein en publieke buitenruimte, kan het een **hart van de wijk** worden.



- Legenda
- maatschappelijk
 - onderwijs
 - winkels
 - sport en bewegen
 - zorg
 - religie
 - bestaande betekenisvolle plek
 - aantrekkelijke bestemming
 - gebied

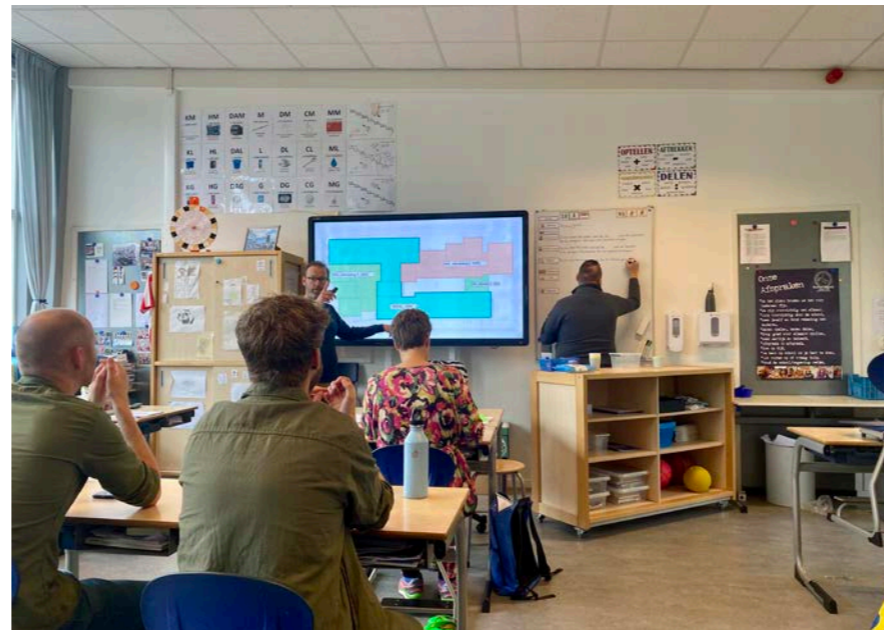


Ontwerpuitdagingen

Naast onze eigen blik als ontwerpers, heeft de **blik van de betrokkenen** van de Waalse school, de KWS en de gemeente ons goed gevoed in de **uitdagingen** die we mee hebben genomen in het ontwerpproces.

We noemen **enkele voorbeelden van belangrijke aspecten**:

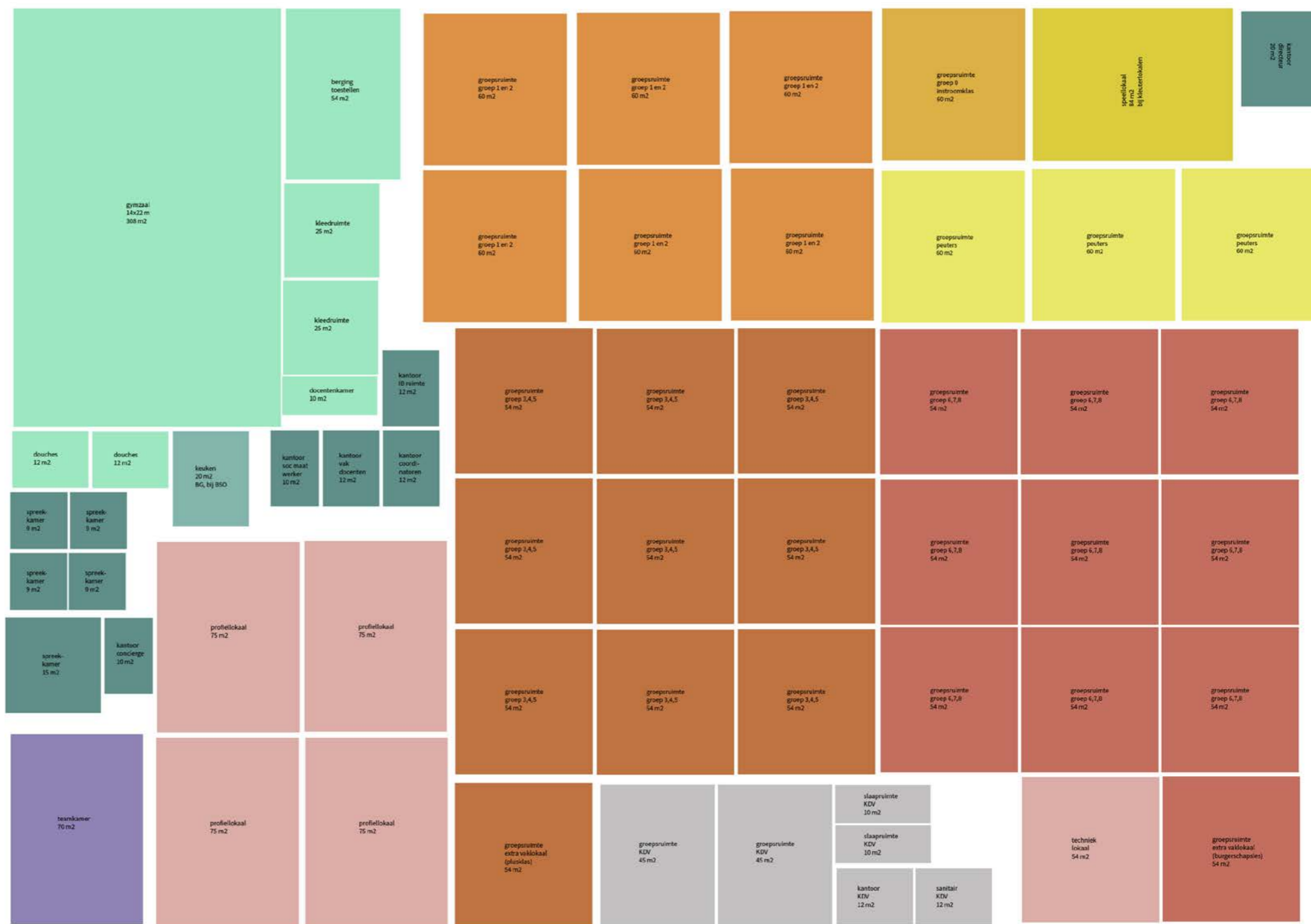
- Hoe maken we een **leeromgeving** waar elk kind kan groeien en stralen?
- Hoe maken we een gebouw dat de **visie van de school** faciliteert en toont, met o.a. profielonderwijs?
- Hoe kan de **routing** te voet, met de fiets en voor auto's van en naar de school worden verbeterd? En is het mogelijk meer **parkeerplekken** te realiseren?
- Hoe kunnen de **kwaliteiten van de monumentale gebouwen** weer tot hun recht komen, zowel op de schaal van het ensemble als van de gebouwen?
- Hoe ga je om met de vele **achterkanten** van woningen rondom de school, die de plek een minder prettige sfeer geven?
- Hoe kan de aanpak van de schoolgebouwen ook meerwaarde opleveren voor de rest van de **buurt**?
- Hoe kan de school **meer zichtbaar** worden in de buurt en voor (het centrum van) de stad?



Het programma

De nieuwe school zal ruimte bieden aan zowel de leerlingen van de Waalse school als van de KWS. Het **programma van eisen** voor de nieuwe school geeft aan hoeveel ruimte en welke ruimtes nodig zijn voor het beoogde aantal leerlingen en de beoogde visie op onderwijs.

De afbeelding hiernaast geeft de ruimtes weer die een plek moeten krijgen in de nieuwe Waalse school.



Een nieuwe plek voor de Waalse school

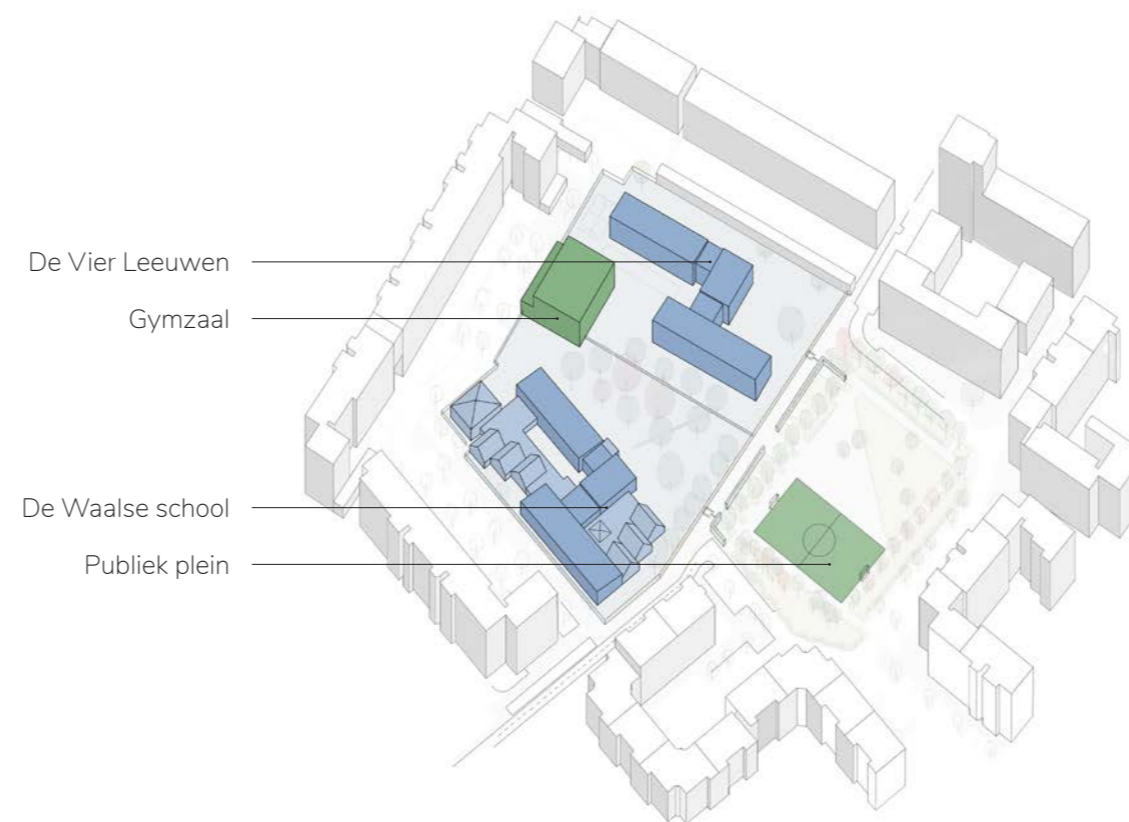
De huidige Waalse school is te klein om het gewenste programma voor de nieuwe school in te passen. Voor de herkenbaarheid van het monumentale gebouw vinden we het echter niet wenselijk nogmaals uit te breiden en een stukje gebouw toe te voegen.

Vanuit de gedachten dat het meest duurzame gebouw het gebouw is dat er al staat, willen we zo weinig mogelijk ruimtes die nog goed te gebruiken zijn slopen. Het liefst behouden we daarom de later toegevoegde klaslokalen; dit zijn prettige ruimtes die nog steeds goed gebruikt kunnen worden.

We kiezen er daarom voor om **de nieuwe Waalse school niet op de plek van het huidige gebouw, maar juist naar het gebouw van de Vier Leeuwen te verhuizen**. Op de plek van de huidige gymzaal maken we een nieuw gebouwdeel (inclusief gymzaal), dat samen met het oude gebouw in de ruimtebehoefte voor de nieuwe school voorziet.

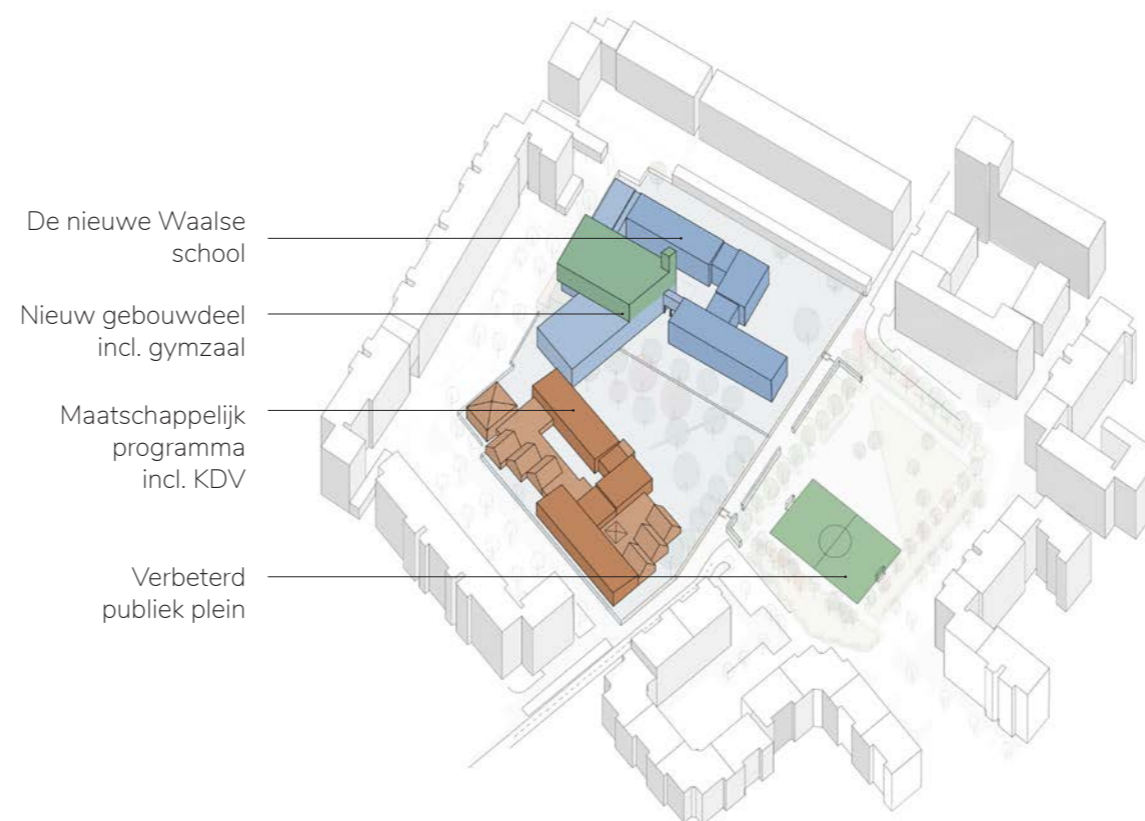
Een voordeel hierbij is dat de Waalse school in haar huidige gebouw kan blijven totdat het nieuwe gebouw helemaal klaar is.

Na de verhuizing kan het gebouw dat de school achterlaat ook opgeknapt worden en gevuld worden met **maatschappelijke functies**. Deze maatschappelijke functies maken de plek samen met de school en het publieke plein een waardevol ankerpunt in de buurt: **een nieuw (versterkt) levendig hart**.



Huidige situatie

- Waalse School
3150 m² BVO
- De Vier Leeuwen
1970 m² BVO
- Losstaande gymzaal
530 m² BVO (bij benadering)
- Schoolplein
6000 m² (bij benadering)



Nieuwe situatie

- Waalse School incl. gymzaal
4792 m² BVO
- (PvE vraagt 3745 + 530 m² BVO)
- Schoolplein
4065 m² (bij benadering)
- Maatschappelijk programma
3000 m² BVO
- Buitenruimte maatsch. programma
1500 m² (bij benadering)



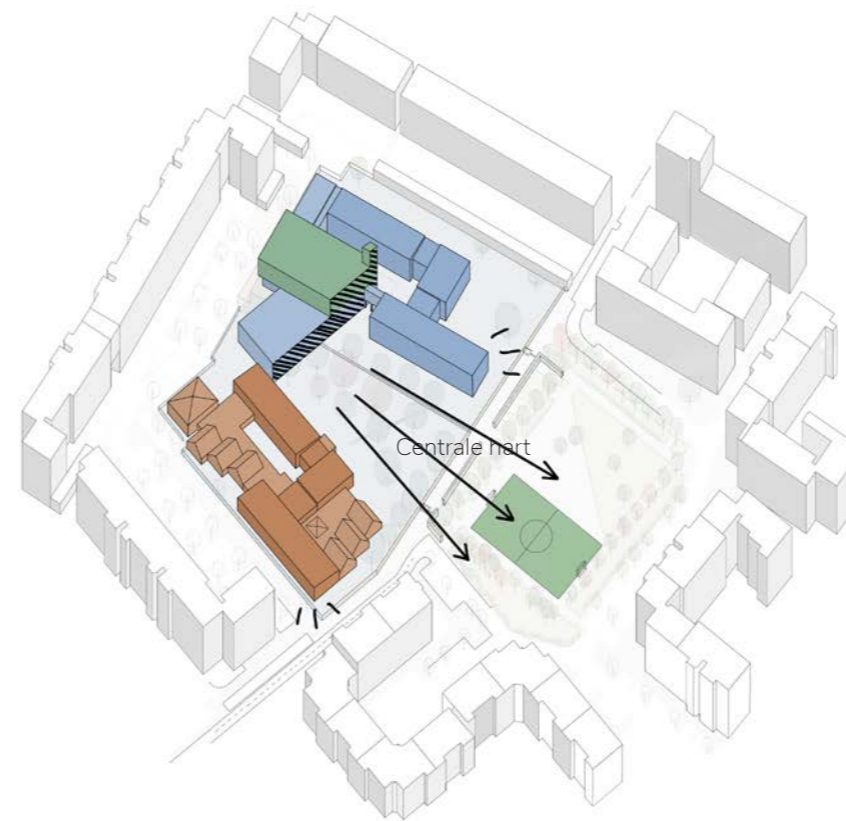
Een nieuw hart

Het nieuwe hart is een plek waar kinderen kunnen **ontdekken en spelen**, waar ouders hun kinderen op een prettige manier kunnen **brengen en ophalen**, waar het **groen** is, waar ook 's avonds **levendigheid** is door de nieuwe maatschappelijke functies en waar **nieuwe verbindingen** kunnen ontstaan tussen school en buurt.

Het **nieuwe bouwdeel** dat we toevoegen met ons ontwerp, zorgt ervoor dat het **centrale hart wordt omlijst** en zo een meer **afgebakende, geborgen plek** wordt. Het nieuwe volume zorgt er tegelijkertijd ook voor dat de **achterkanten van de woningen** rondom de scholen **gecombineerd worden met de 'achterkant' van het schoolgebouw**. Aan deze kant is ruimte om enkele **extra parkeerplekken** te maken.

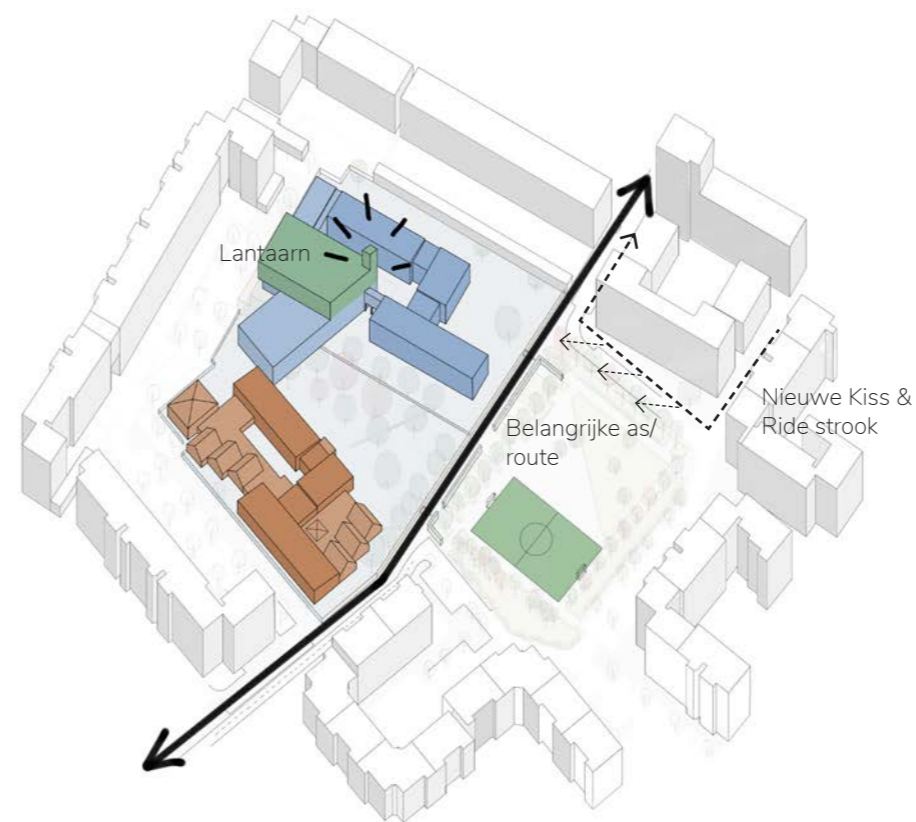
Daarnaast maken we het hart meer **zichtbaar en bereikbaar** door de hoofdroute door het gebied te versterken en aantrekkelijker te maken. Deze route wordt een **as van ontmoeting** voor kinderen, ouders en buurtbewoners.

Ook een **lantaarn op het hoogste punt van het gebouw** draagt bij aan de zichtbaarheid en herkenbaarheid. Het vormt **letterlijk een lichtpunt** waar kinderen naartoe kunnen lopen of fietsen. Zo'n element vormt een ijkpunt in de buurt, net zo als een kerktoren, klok, kunstwerk of ander specifiek element in de omgeving dat kan zijn.



Het nieuwe bouwdeel omarmt het nieuwe centrale hart, samen met de bestaande schoolgebouwen. Door dit nieuwe bouwdeel krijgen ook de straten rondom de school, met veel achterkanten, beter vorm.

Vanuit het centrale hart zijn de monumentale gevels van de schoolgebouwen goed zichtbaar.



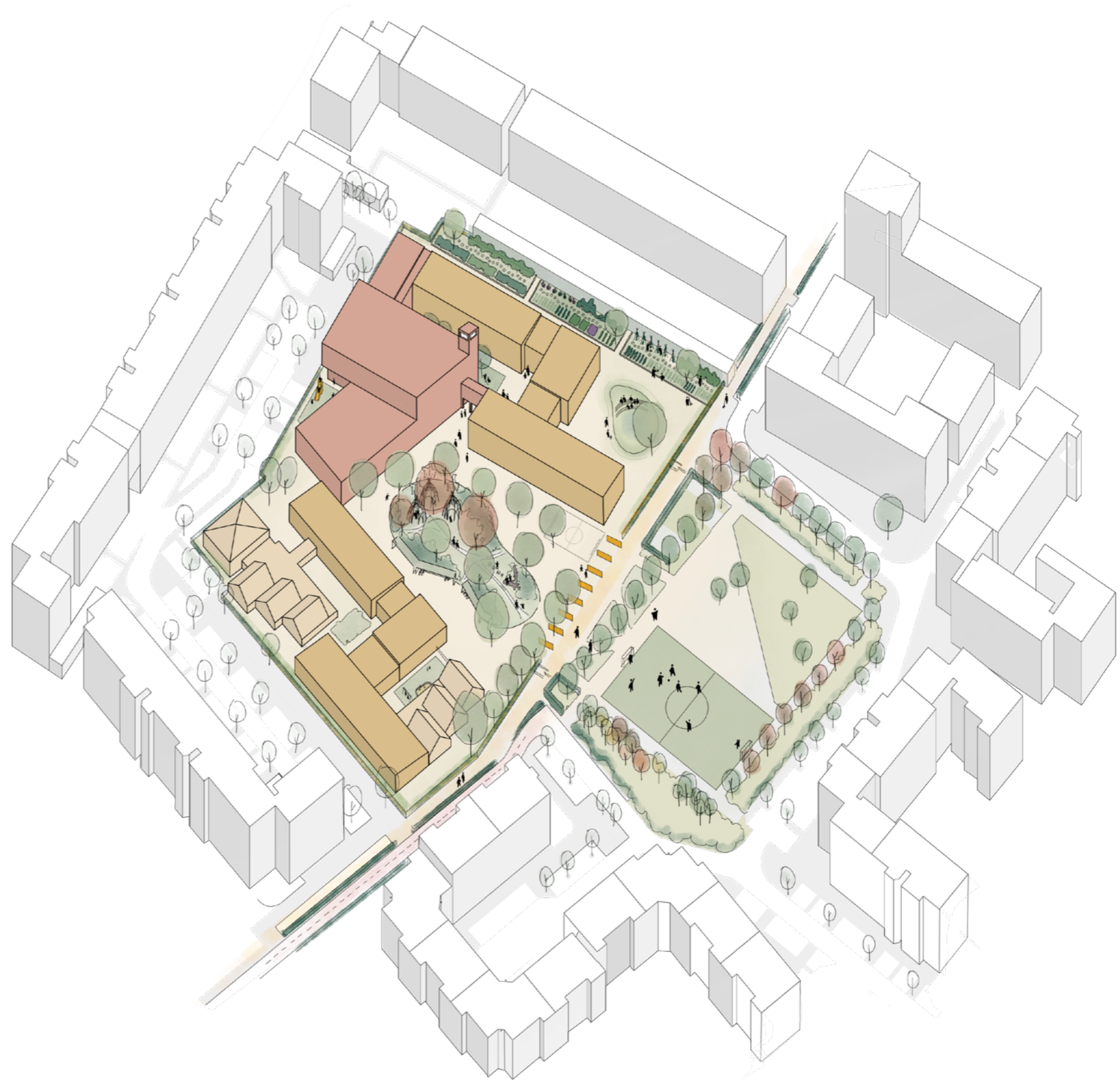
Door de belangrijkste route door het gebied beter zichtbaar én een aantrekkelijke ontmoetingsruimte te maken, wordt de vindbaarheid van de school vergroot. De route verbindt de plek met de stad rondom.

Ook een lantaarn op het hoogste punt van het nieuwe bouwdeel vergroot de zichtbaarheid. Hier brandt een licht als het 's ochtends en 's avonds donker is; een herkenbaar baken voor kinderen en buurtbewoners.



Een nieuw hart

Wanneer we meer **inzoomen** op het ontwerp, is te zien hoe de verschillende principes concreter vormkrijgen. De afbeelding hiernaast toont de twee bestaande schoolgebouwen met daartussen een nieuw gebouwdeel. In het hart van de gebouwen en ook rondom de school ligt een groen schoolplein. Het **schoolplein is af te sluiten met een hek**, maar **een deel van deze hekken kan zo draaien dat het schoolplein aansluit bij het publieke plein**, waar o.a. gevoetbald kan worden.



Een nieuw hart

Een nieuw gebouwdeel maakt het centrale schoolplein een omsloten, geborgen plek. De nadruk ligt op de relatie met het Van der Heijdenplein.

De monumentale gevels van de Den Hollander-scholen vormen het decor van het nieuwe groene, centrale plein.



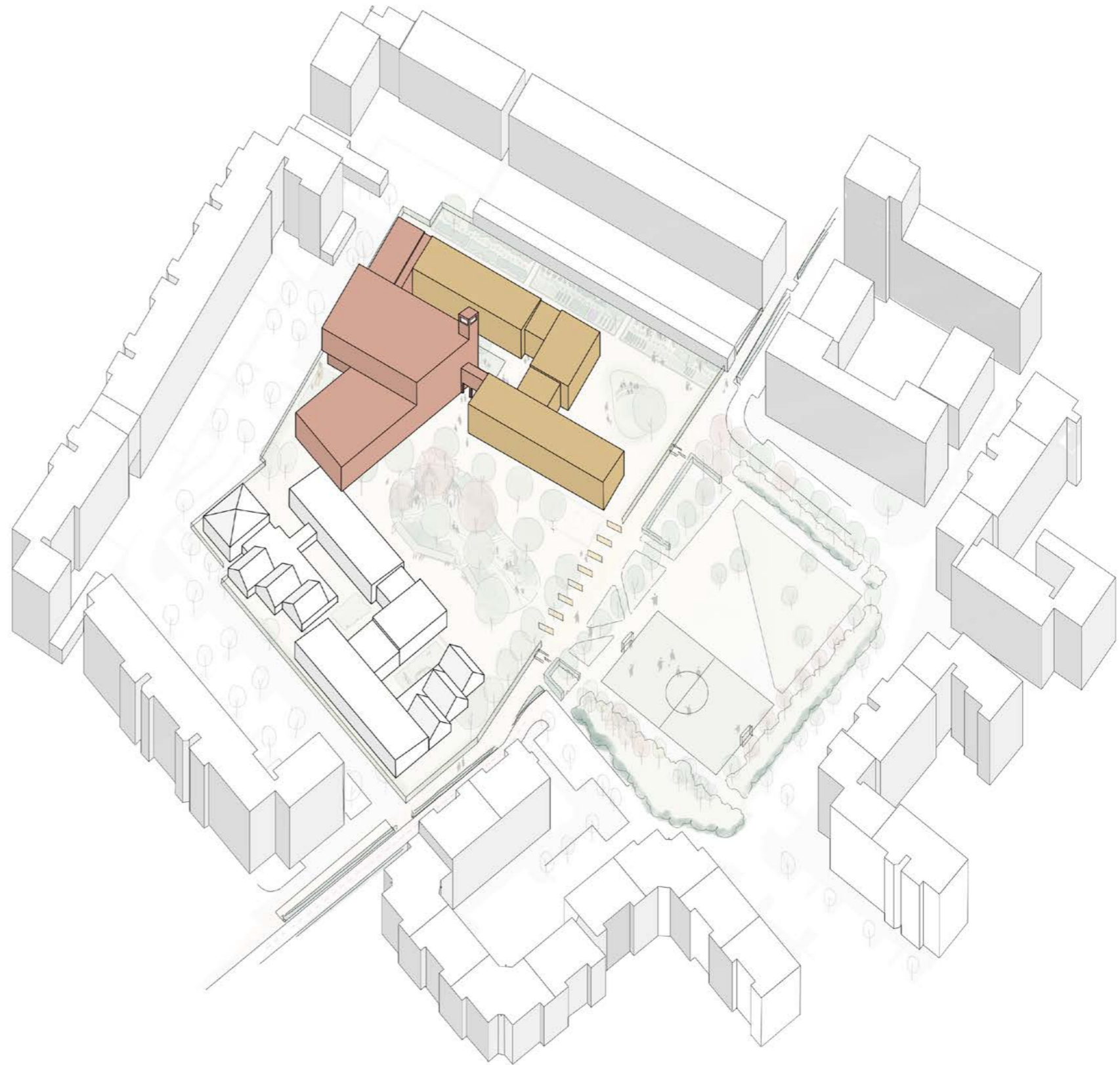
Taatshekken maken dat het schoolplein overdag in open verbinding met het publieke plein staat, maar 's avonds afgesloten kan worden.

Tussen schoolplein en voetbalveld ligt een zone waar verschillende werelden elkaar ontmoeten: van wachtende ouders tot buurtbewoners.



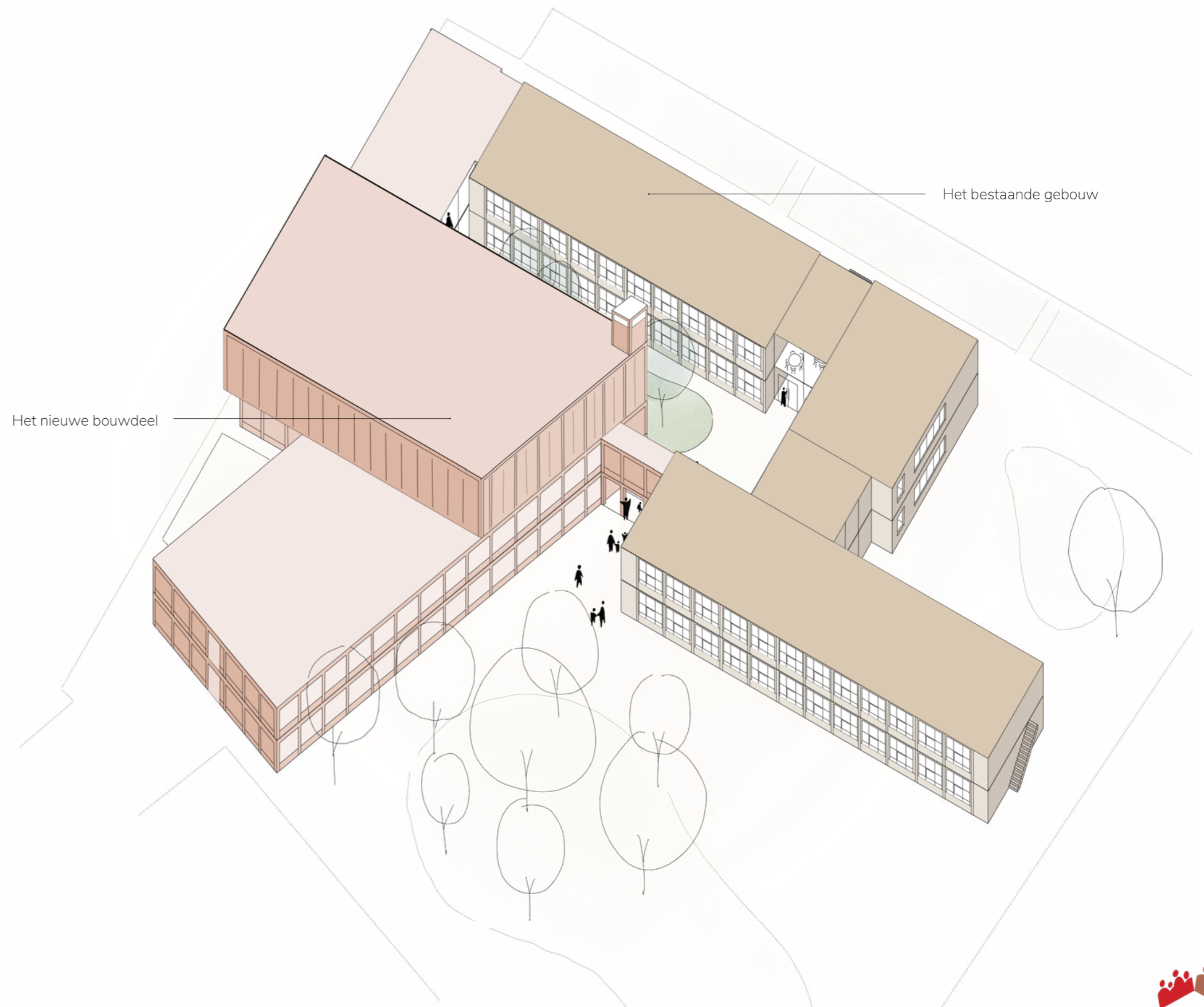
Het ontwerp voor de nieuwe Waalse school

We nemen het ontwerp voor de nieuwe Waalse school op de volgende pagina's verder onder de loep, stapsgewijs.



Het ontwerp voor de nieuwe Waalse school

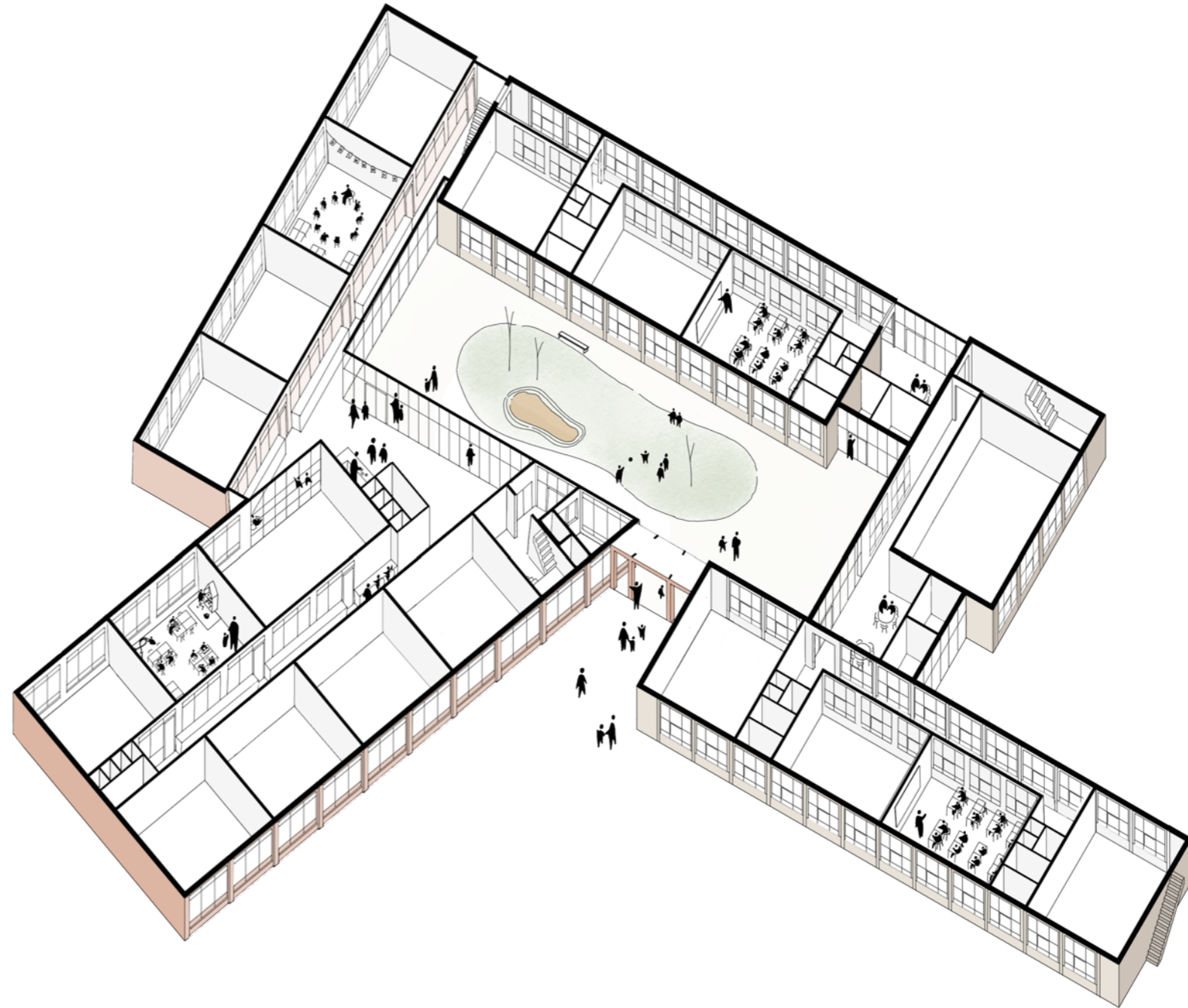
In de nieuwe Waalse school komen **oud en nieuw samen**. Het bestaande schoolgebouw vormt een nieuw geheel met het nieuwe bouwdeel.



Het ontwerp voor de nieuwe Waalse school

Begane grond

Door het toevoegen van het nieuwe gebouwdeel, ontstaat een **omsloten binnenplein**. Op de overgang van bestaand en nieuw gebouw, zit **één entreepoort** waar alle leerlingen 's ochtend binnenlopen. Hier worden ze **welkom** geheten.

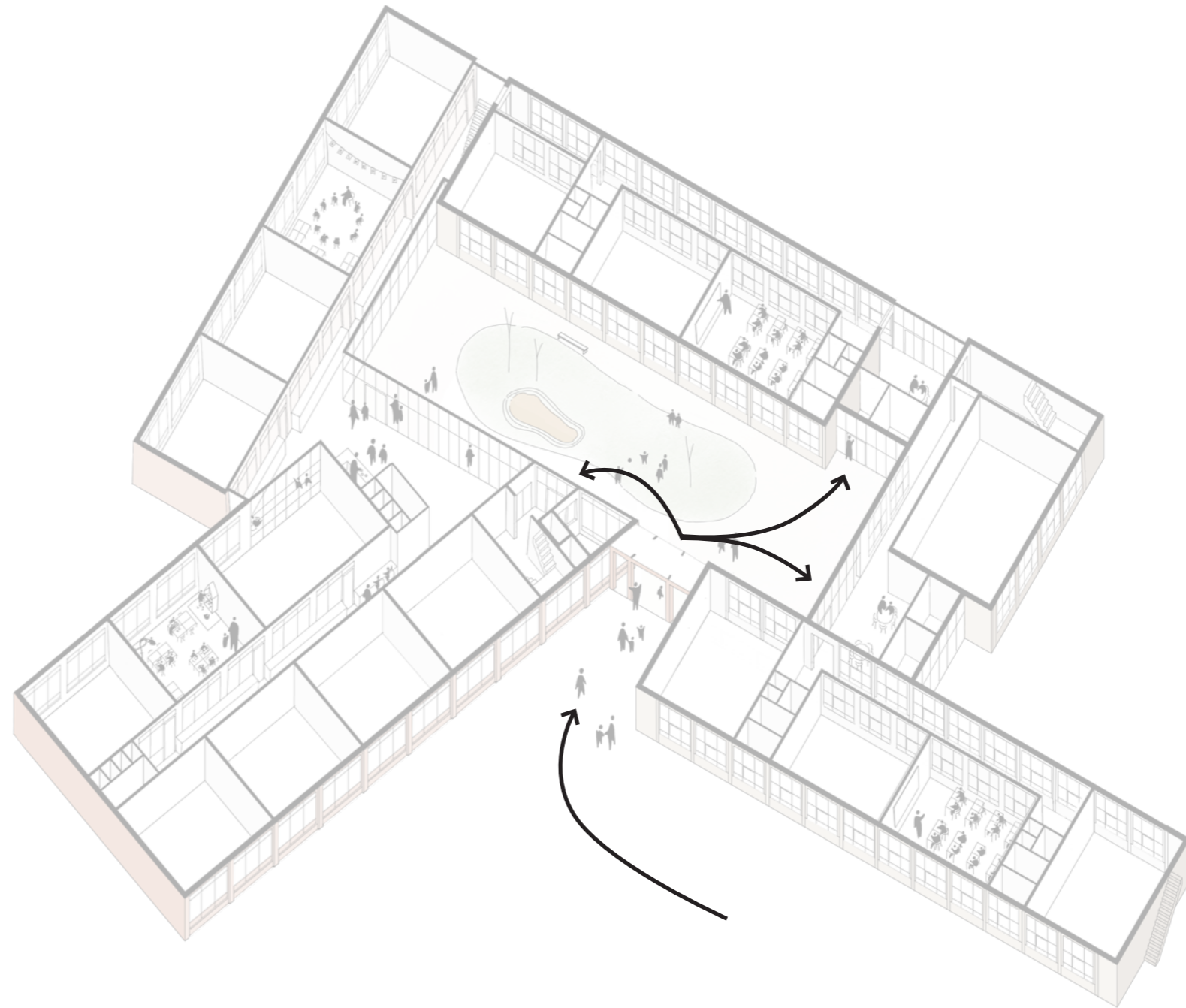


Het ontwerp voor de nieuwe Waalse school

Bij de **entreepoort** zit een ruimte voor de **congiërge**. Ouders die hun kind komen halen voor een doktersbezoek of leveranciers die een pakketje komen brengen, kunnen hier gemakkelijk aankloppen.

Na de entreepoort komen de kinderen in een besloten binnenplein. Vanuit dit plein zijn er **drie kleinere entrees**. Zo ga je stap voor stap van buiten naar binnen en kom je van de buitenwereld in de **geborgen binnenwereld** van de school.

In het nieuwe deel zit een trappenhuis. Dit **trappenhuis** met ook een lift is in de avonden ook **bereikbaar vanaf het schoolplein**, zodat de **gymzaal** op de tweede verdieping 's avonds ook gebruikt kan worden, voor bijvoorbeeld sportlessen.



Eén entree

Er is één centrale poort waar alle leerlingen door naar binnen komen. Na de poort is er een omsloten binnenplein met verschillende kleinere entrees.

De entreepoort vormt ook de verbinding tussen nieuw en oud.



Bij de entreepoort zit de ruimte van de congerie. Zo is het duidelijk waar ouders even een vraag kunnen stellen of leveranciers hun spullen kunnen afgeven.



Programma op de begane grond

De begane grond is de plek voor de peuters, de instroomklas en de groepen 1, 2, 3 en 4. De klaslokalen zijn **geclusterd** in groepen van drie, zodat de parallelle leerstromen dichtbij elkaar zitten.

De ruimtes grenzen aan het omsloten binnenplein en een tweede kleiner, omsloten pleintje. Zo kunnen de kleinsten **gemakkelijk naar buiten** en spelen op een veilige plek.

De allerjongste kinderen krijgen hun plek in het nieuwbouwgedeelte. Onderdeel van dit gedeelte is ook een **speellokaal**, dichtbij de klaslokalen. De **ruimtes grenzend aan de klaslokalen** kunnen gebruikt worden om **binnen te spelen en te leren**.

Het speellokaal, de klaslokalen en de ruimte bij de klaslokalen kunnen na schooltijd gebruikt worden door de **BSO**. Ook de **keuken** is daarom onderdeel van deze plek.

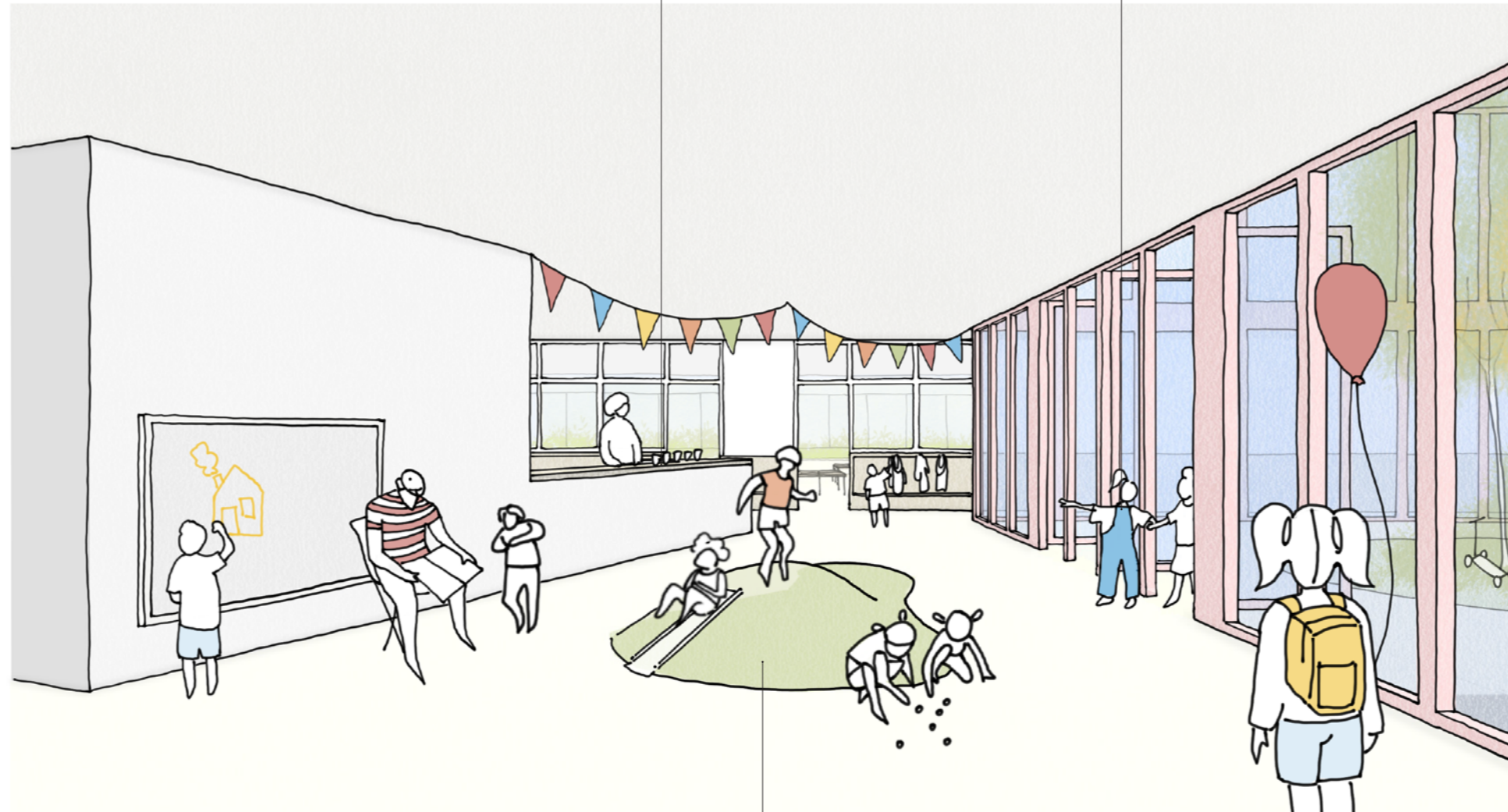
In het bestaande schoolgebouw zitten de groepen 3 en 4. Ook zijn hier een het **technieklokaal** en het **profiellokaal 'duurzaam en groen'**. Deze bijzondere lokalen grenzen aan het deel van het **schoolplein** dat in het teken staat van klussen, klimaatadaptatie en tuinieren.



Speel- en leerruimte nabij de klaslokalen

Na school worden deze ruimtes gebruikt voor de BSO. Daarom zit de keuken ook in dit gedeelte van het gebouw.

Vanuit de speel- en leerruimte binnen loop je ook zo naar het omsloten schoolplein buiten.

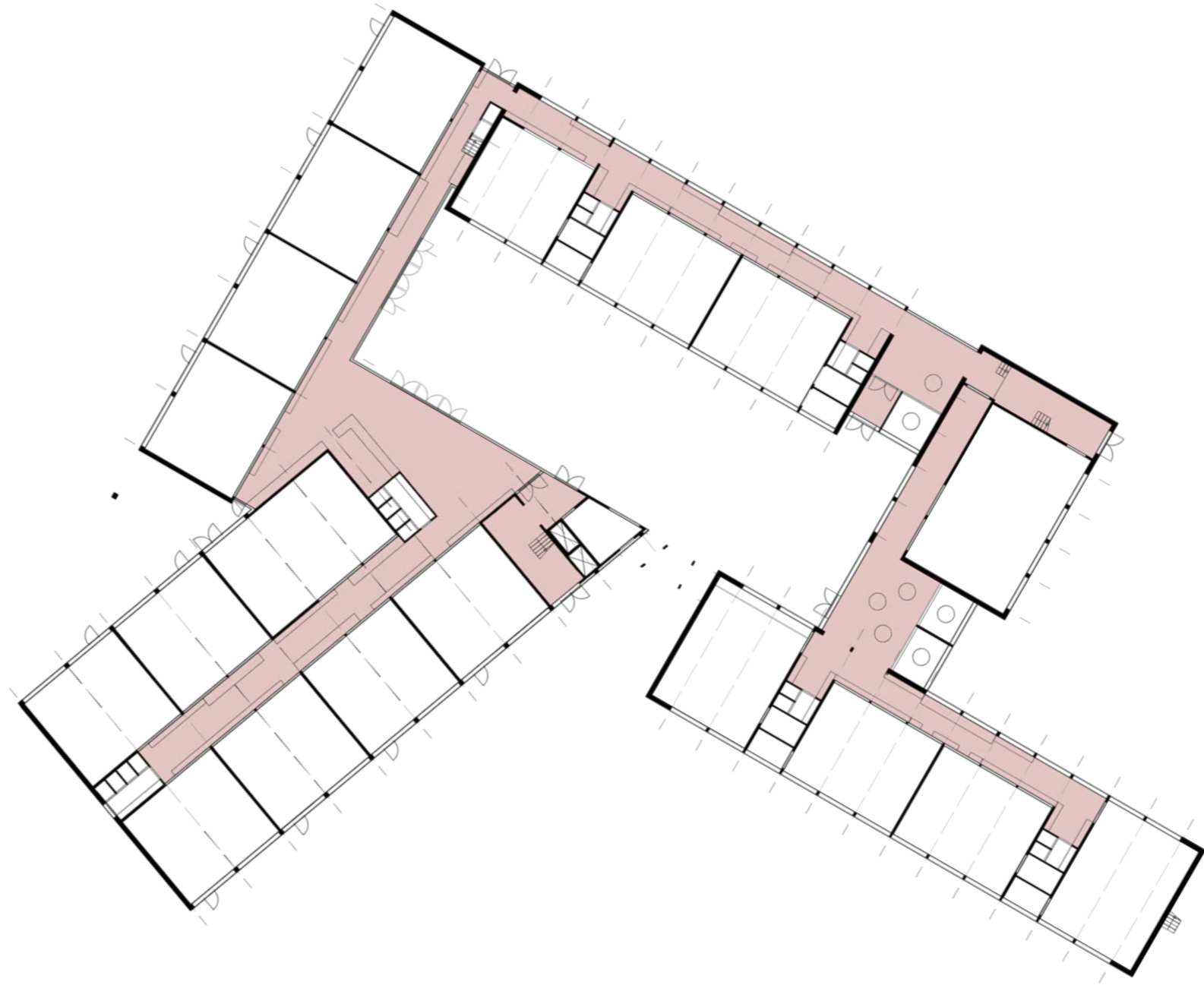


Wanneer het buiten regent, kunnen de jongste kinderen ook binnen spelen.



Speel- en leerruimte nabij de klaslokalen

Alle ruimte **rondom de klaslokalen** is ook in te zetten als speel- en leerplek. Dit geldt voor de grotere centrale ruimte aangrenzend aan het omsloten schoolplein, maar ook voor de gangruimte naar de klaslokalen. **Op maat gemaakt meubilair** biedt ruimte voor **jassen, tassen, leren en spelen**. Doordat het meubilair als één geheel is vormgegeven, **oogt het opgeruimd en rustig**.



Speel- en leerruimte nabij de klaslokalen



Op maat gemaakte kasten bieden ruimte voor jassen, tassen en extra bergruimte.

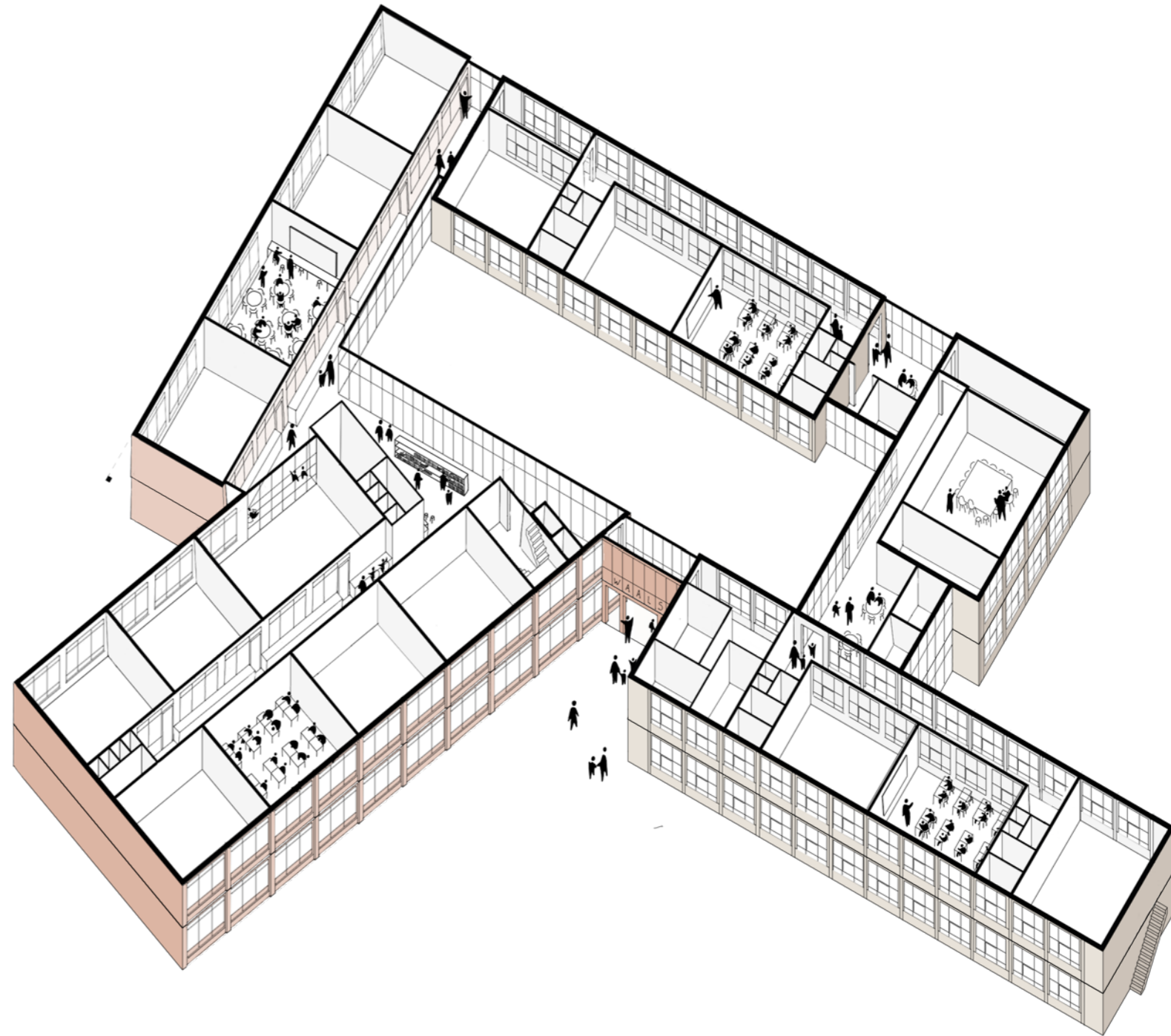
Aan de andere zijde van de gang zit een vergelijkbaar doorlopend maatwerk meubel, met niet alleen bergruimte maar ook plekken om te leren, te werken en te spelen.



Het ontwerp voor de nieuwe Waalse school

Eerste verdieping

Op de eerste verdieping kun je het hele gebouw **rondlopen**; het bestaande en nieuwe gebouwdeel zijn op twee plekken met elkaar verbonden. Zo zijn alle lokalen, ook de profiellokalen, vanuit alle hoeken van de school **goed bereikbaar**.



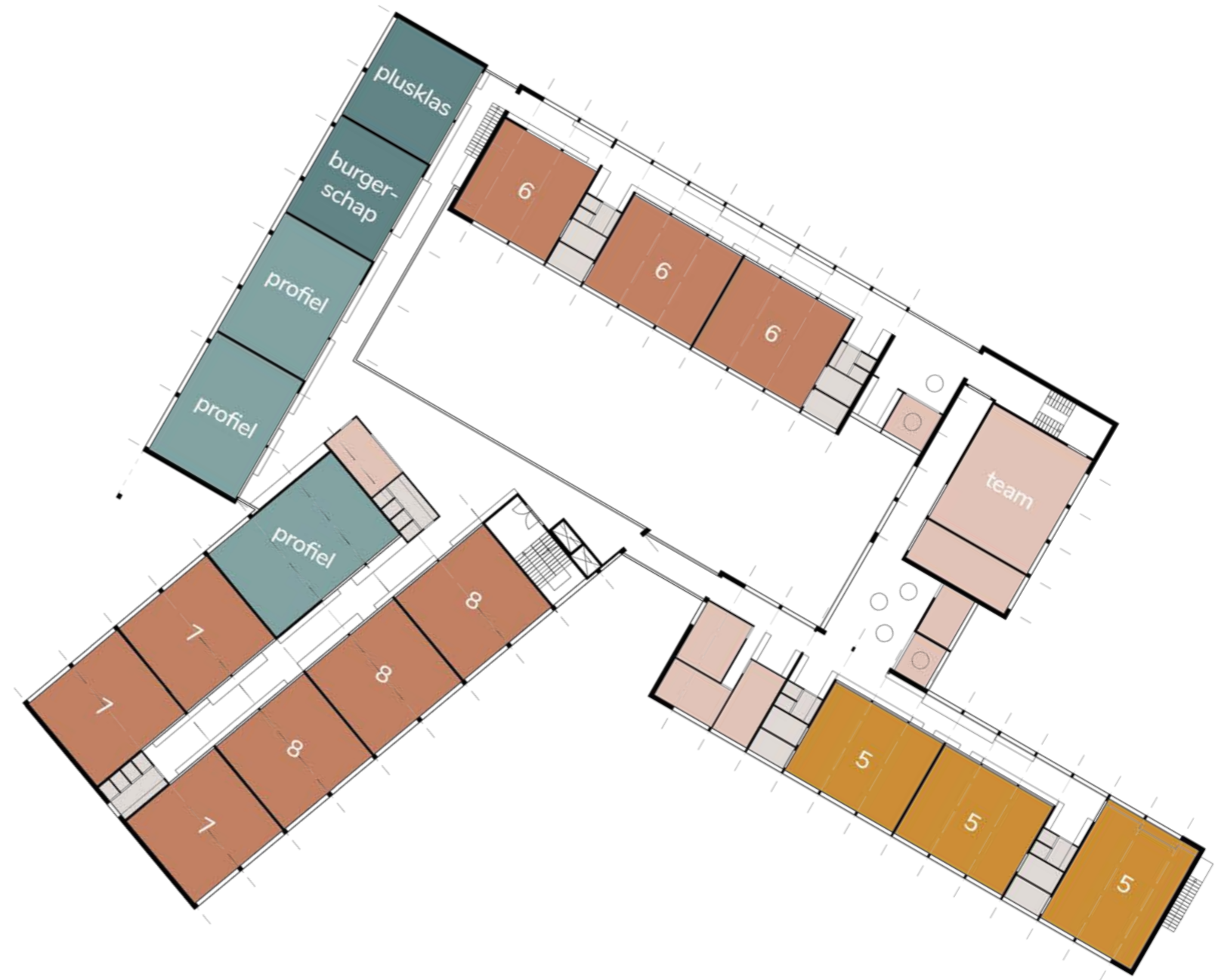
Programma op de eerste verdieping

Op de eerste verdieping zijn de klaslokalen voor de groepen 5, 6, 7 en 8 te vinden. Ook hier zijn de klaslokalen per drie **geclusterd**.

Daarnaast biedt deze verdieping ruimte aan een aantal bijzondere lokalen. Er zijn drie **profiellokalen** te vinden, waarvan er twee indien nodig tot één grote ruimte te verbinden zijn. Naast de profiellokalen is er ook een lokaal voor **burgerschapslessen** en de **plusklas**.

De profiellokalen liggen bij elkaar, zodat ze allen gemakkelijk gebruik kunnen maken van de grotere ruimte op de gang. Maar als het wenselijker is deze lokalen juist meer te verspreiden, is dat ook mogelijk.

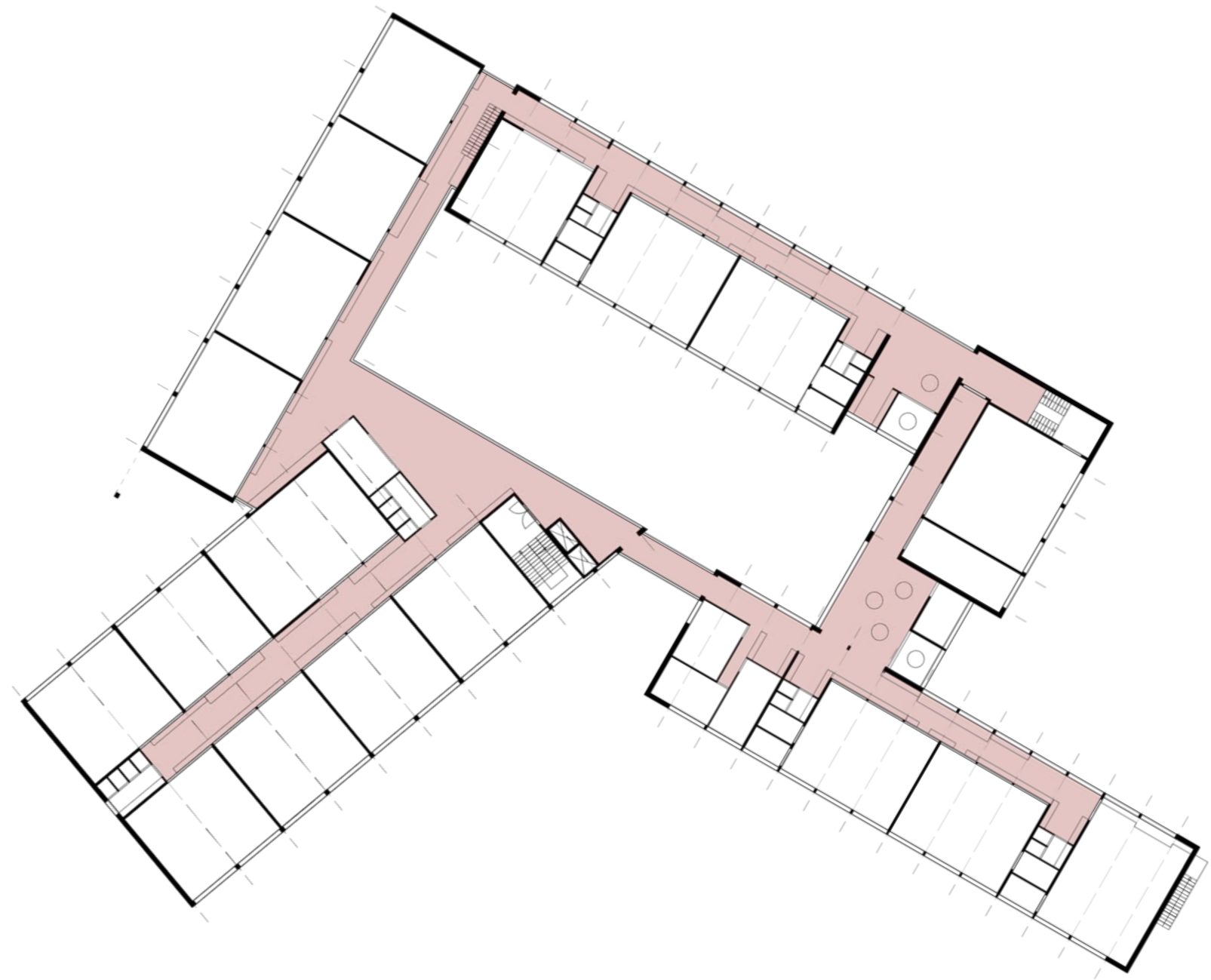
De eerste verdieping biedt verder ook ruimte aan een ruime **teamkamer** en **kantoren**. **Spreekkamers** zijn juist door het gebouw verspreid; elk gebouwdeel heeft een eigen spreekkamer.



Leer- en werkruimte nabij de klaslokalen

Ook op de eerste verdieping worden de ruimtes rondom de klaslokalen benut als grotere en kleinere **leer- en werkplekken**. Hier kunnen leerlingen **in groepjes** aan een project werken of juist zelf **geconcentreerd** aan de slag.

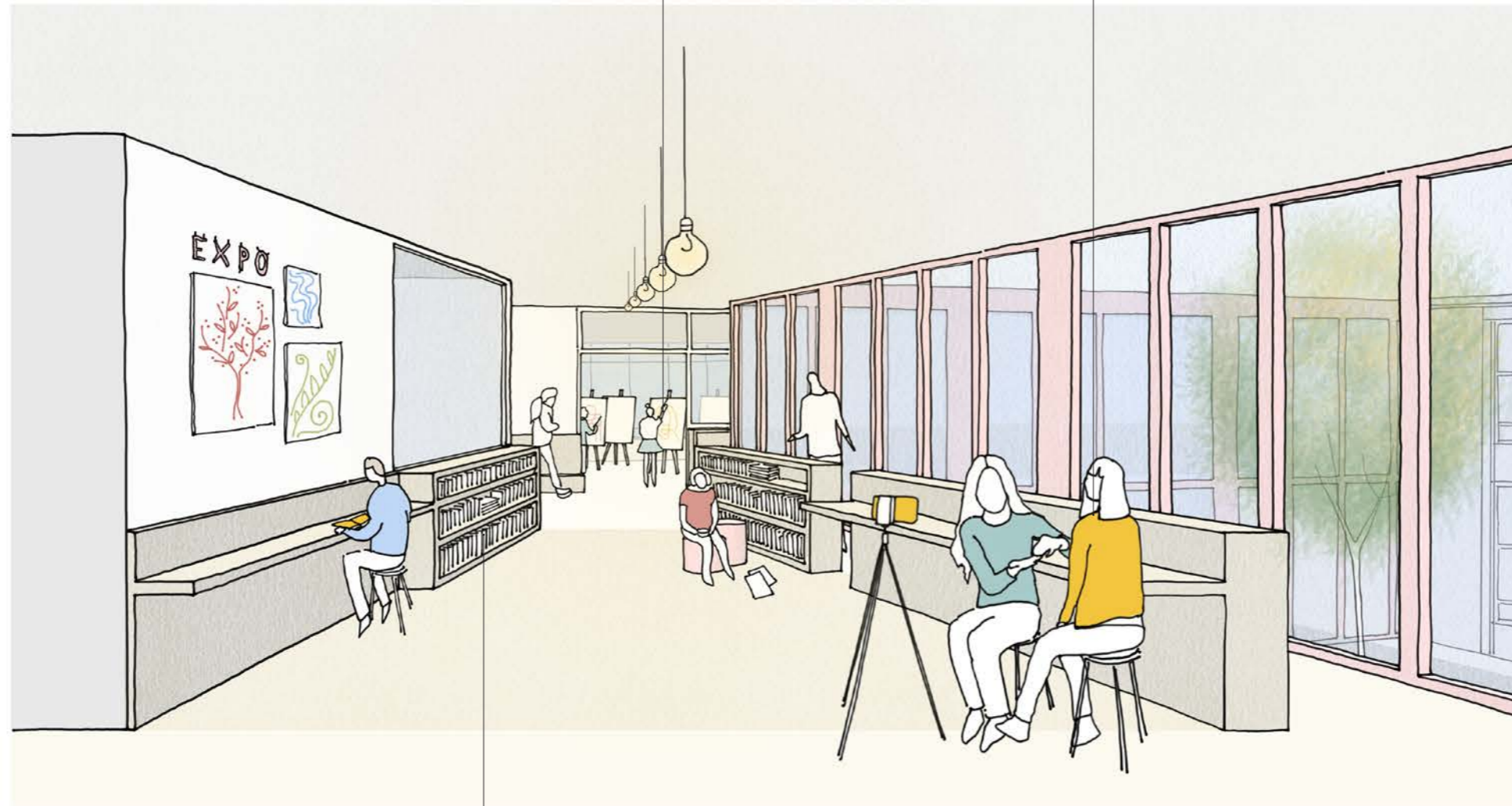
De grotere ruimte in het midden is ingericht als multifunctionele ruimte met onder andere een **bibliotheek**. Daarnaast kan deze ruimte juist ook gebruikt worden als **verlengstuk van de profielokalen** die nabij gesitueerd zijn. Het biedt bijvoorbeeld ruimte een vlog op te nemen, een ondernemersmarkt te organiseren of een expositie te openen.



Leer- en werkruimte nabij de klaslokalen

De ruimte nabij de profiellokalen kan gebruikt worden als verlengde van het lokaal.

Er is ruimte om profielopdrachten te doen, zoals het maken van een vlog, het samenstellen van een expositie of het organiseren van een ondernemersmarkt.



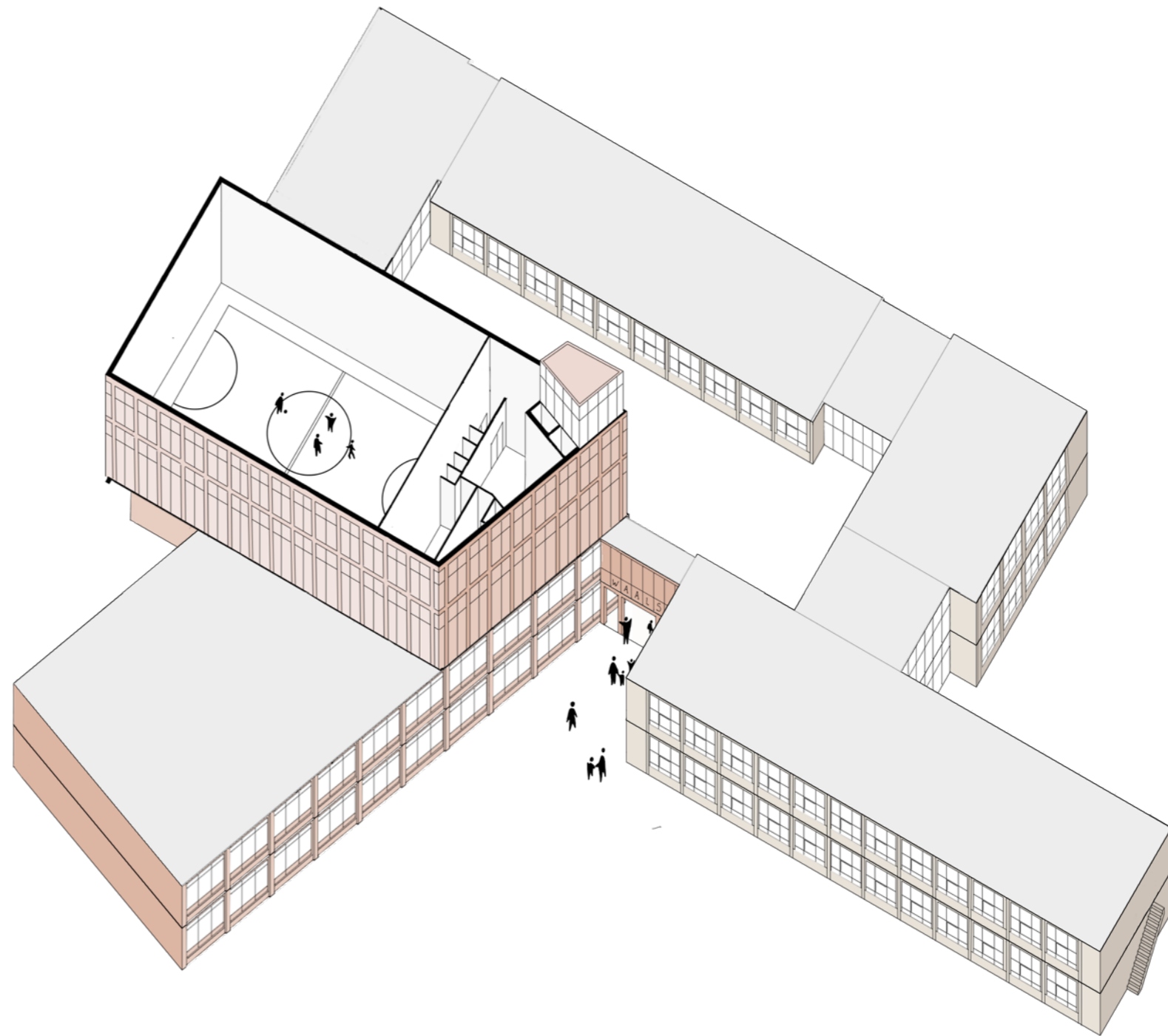
Ook de bibliotheek is onderdeel van deze plek.



Het ontwerp voor de nieuwe Waalse school

Tweede verdieping

Op de tweede verdieping, tot slot, bevindt zich de **gymzaal**. Bovenop de tweede verdieping, op de hoek, staat een lantaarn: een klein 'torentje' dat een lichtbaken in de buurt vormt én daglicht van boven het trappenhuis in laat vallen.

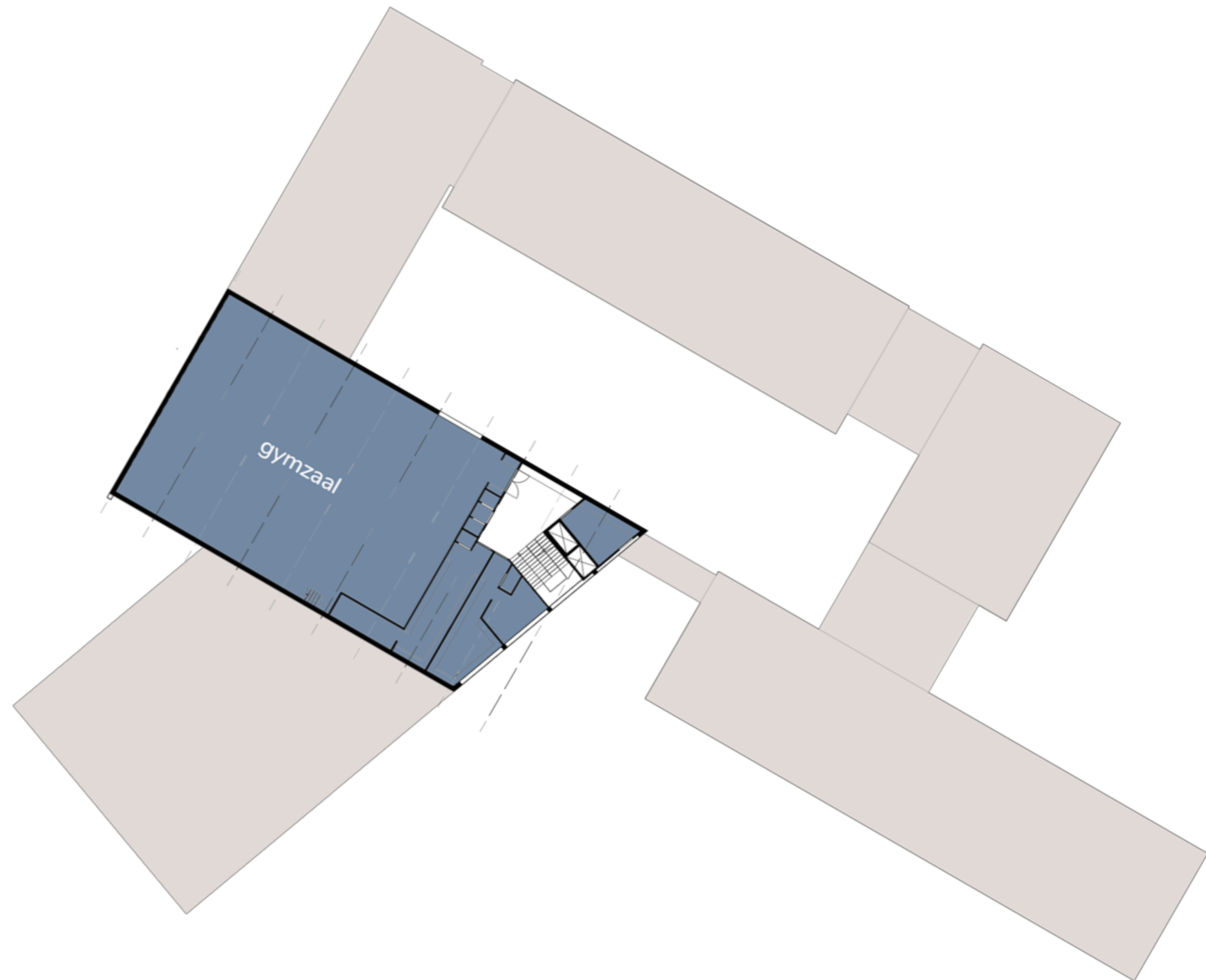


Programma op de tweede verdieping

Door de **gymzaal** op te nemen in het schoolgebouw, kan compact gebouwd worden en blijft er meer buitenruimte over voor de leerlingen. Ook kan de gymzaal op deze manier gemakkelijk gebruikt worden voor kerstvieringen, toneelstukken of andere bijzondere gelegenheden.

Op de begane grond zit een **directe ingang** naar het trappenhuis dat naar de gymzaal leidt. Deze kan zelfstandig gebruikt worden buiten de schooluren.

De gymzaal is een **dubbelhoge** ruimte. De kleedkamers ernaast hebben een normale hoogte. Zo is er **boven de kleedkamers** ruimte voor bijvoorbeeld **installaties**.



Een aangenaam schoolgebouw

De gymzaal en lokalen in het **nieuwe bouwdeel** worden **centraal geventileerd**. Naast de gymzaal op de tweede verdieping is een technische ruimte waar een luchtbehandelingskast met WTW kan worden geplaatst. De verse lucht wordt aangevoerd door toevoerbuizen die door de gangen naar de lokalen lopen en naar het einde toe verjongen. Naast het centrale trappenhuis is een schacht voor verticaal verkeer. De gangen zelf werken als een groot plenum om de gebruikte lucht af te voeren, door deze op onderdruk te zetten. Voor de luchtverplaatsing in de buizen is gerekend met een lichtsnelheid van 4,5 m/s. De schacht naar boven heeft een oppervlakte van 1,66 m² nodig.

In het **bestaande gebouw** is ervoor gekozen om de **luchtbehandeling decentraal** te organiseren, zodat het authentieke karakter van de bestaande gangen niet wordt aangetast door nieuwe luchtkanalen. In de plattegrond bestaat tussen twee lokalen voldoende ruimte om in de meer compacte apparatuur te voorzien. Hiervoor is een volume van 2,5x2,5x1,0 m aangehouden.

Voor de **verwarming** van de gebouw is gerekend met **één centraal systeem**. In een kelder onder het nieuwe bouwdeel is ruimte gereserveerd voor bijvoorbeeld drie brine/water warmtepompen en een buffervat. Deze kunnen worden aangesloten op een WKO-installatie die in de binnentuin wordt aangebracht.



In het nieuwe bouwdeel is de ventilatie centraal geregeld, met voldoende technische ruimte voor installaties op de kleedkamers van de gymzaal.

In het bestaande bouwdeel wordt de ventilatie juist decentraal geregeld, om niet overal kanalen door te hoeven voeren. Tussen de lokalen is ruimte voor installaties.



Principeschets van ventilatie en verwarming (1e verdieping als voorbeeld)

Vanuit het Programma van Eisen Frisse Scholen worden normen aangereikt voor het binnenklimaat van schoolgebouwen. In het ontwerp zijn we voor de luchtbehandeling uitgegaan van de vuistregel dat elk lokaal per uur 1000 m³ verse lucht ontvangt met een toevoersnelheid die lager is dan 3 meter per seconde. Voor de gymzaal is een ventilatievoud van 2 aangehouden.

Vanwege de keuze voor isolatie aan de binnenzijde, moeten de bestaande radiatoren verwijderd worden. Dit geeft aanleiding over te stappen naar convectoren waarmee sneller wel/niet verwarmd kan worden. Dit sluit beter aan bij het gebruik van het schoolgebouw.



Isolatie bestaande gevels

De gevels van het bestaande schoolgebouw krijgen **nieuwe kozijnen** en worden aan de **binnenkant geïsoleerd**. De vlakke geveldelen maar ook de kolommen worden ingepakt. Zo blijven de karakteristieke onderdelen van het monumentale schoolgebouw aan de buitenzijde goed zichtbaar, in hun oorspronkelijke maten en proporties.

Het aanpakken van de binnenzijde van de gevel kan **slim gecombineerd worden** met het maken van de leer- en werkplekken in de gangen. De raamdiepte (negge) wordt bijvoorbeeld groter, omdat het isolatiemateriaal de wand dikker maakt. Deze grotere diepte kan tegelijkertijd benut worden als zitplek of werkblad.

Het bestaande gebouw krijgt nieuwe kozijnen, in dezelfde dikte en verdeling als origineel.

De gevel wordt aan de binnenkant geïsoleerd. Zo blijft o.a. het fraaie beton met de ruitvormpjes behouden.



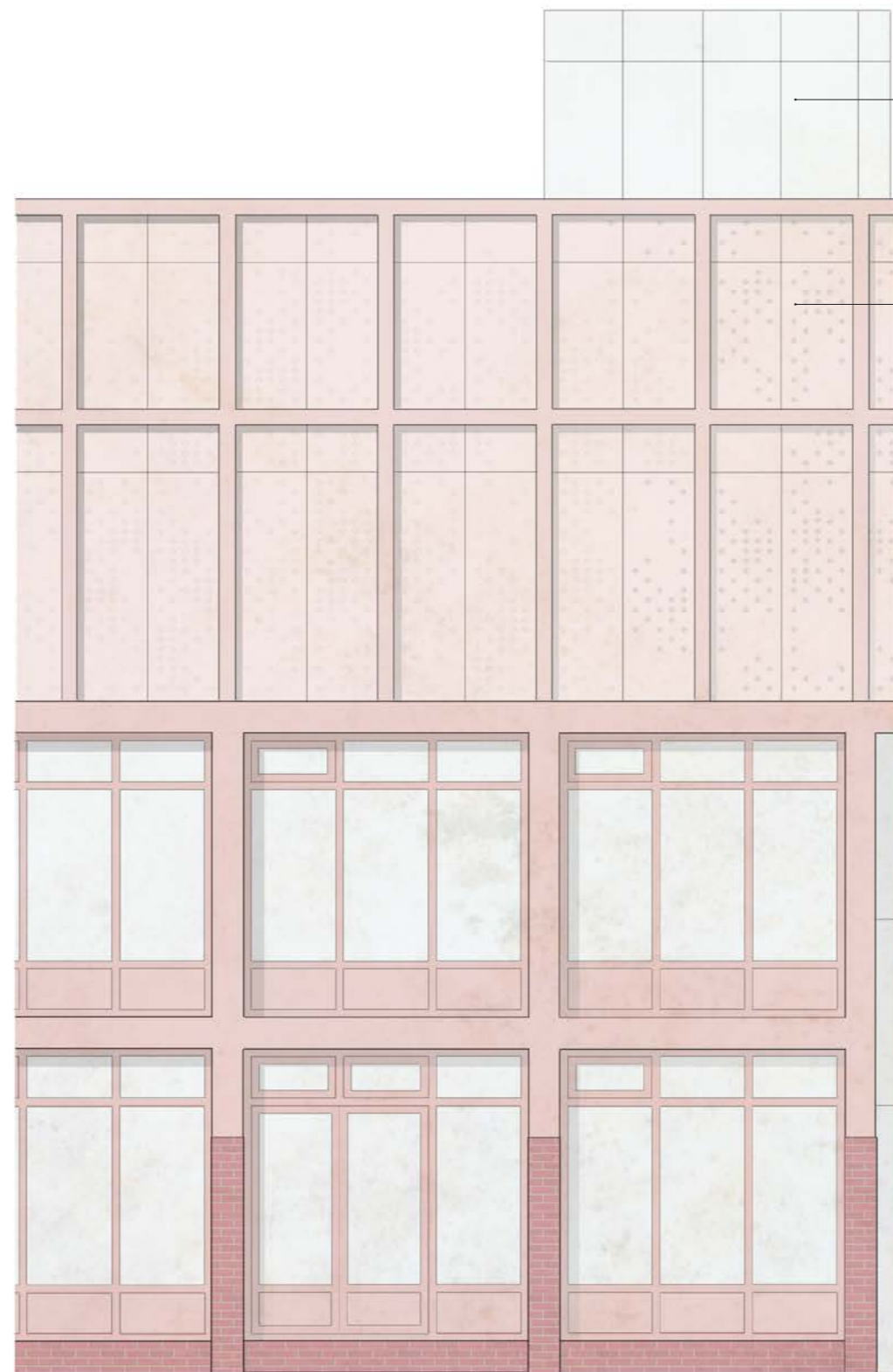
Nieuwe gevels

De gevels van het nieuwe deel **bouwen voort op de kwaliteiten van de bestaande gevels**. Zo is in de nieuwe gevel ook een duidelijk **grid** van verticale en horizontale lijnen zichtbaar. Dit grid wordt naar boven toe slanker en lichter.

Ook het gevelmateriaal wordt naar boven toe lichter. Op de begane grond wordt **metselwerk** toegepast, dat kan goed tegen een stootje. De verdiepingen daarboven wordt **lichter plaatmateriaal** gebruikt. In het plaatmateriaal zijn **patronen** gemaakt, als referentie naar de kleine ruitvormige springen in het beton van de bestaande gevel.

Het nieuwe deel wordt bekroond met een **lantaarn**. In de ochtend- en avonduren dat het donker is, brandt hier een licht. De lantaarn vormt een **lichtbaken** in de buurt. Het lichtbaken maakt de school zichtbaar in de omgeving en vormt een **herkenningpunt** voor kinderen die van huis naar school lopen of fietsen.

De bestaande gevel wordt opgeknapt. Een nieuw kleurenpalet geeft de gevel een zachte, frisse uitstraling.

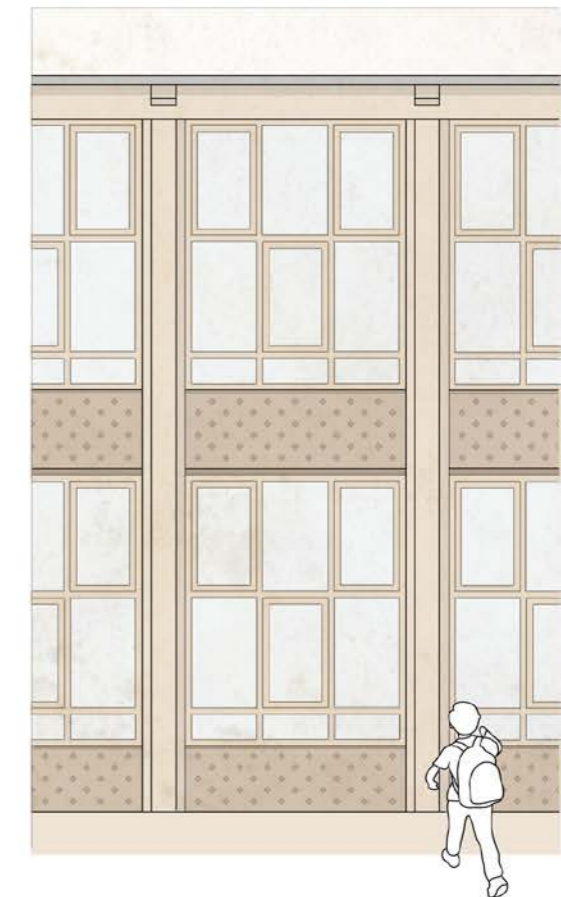


Gevel van het nieuwe gebouwdeel

Het nieuwe deel wordt bekroond met een lantaarn, als lichtbaken en herkenningpunt voor kinderen

In het plaatmateriaal op de gevel zijn patronen gemaakt, als referentie naar het ruitvormige patroon in de bestaande gevel.

Op de begane grond wordt metselwerk toegepast, dit kan goed tegen een stootje.

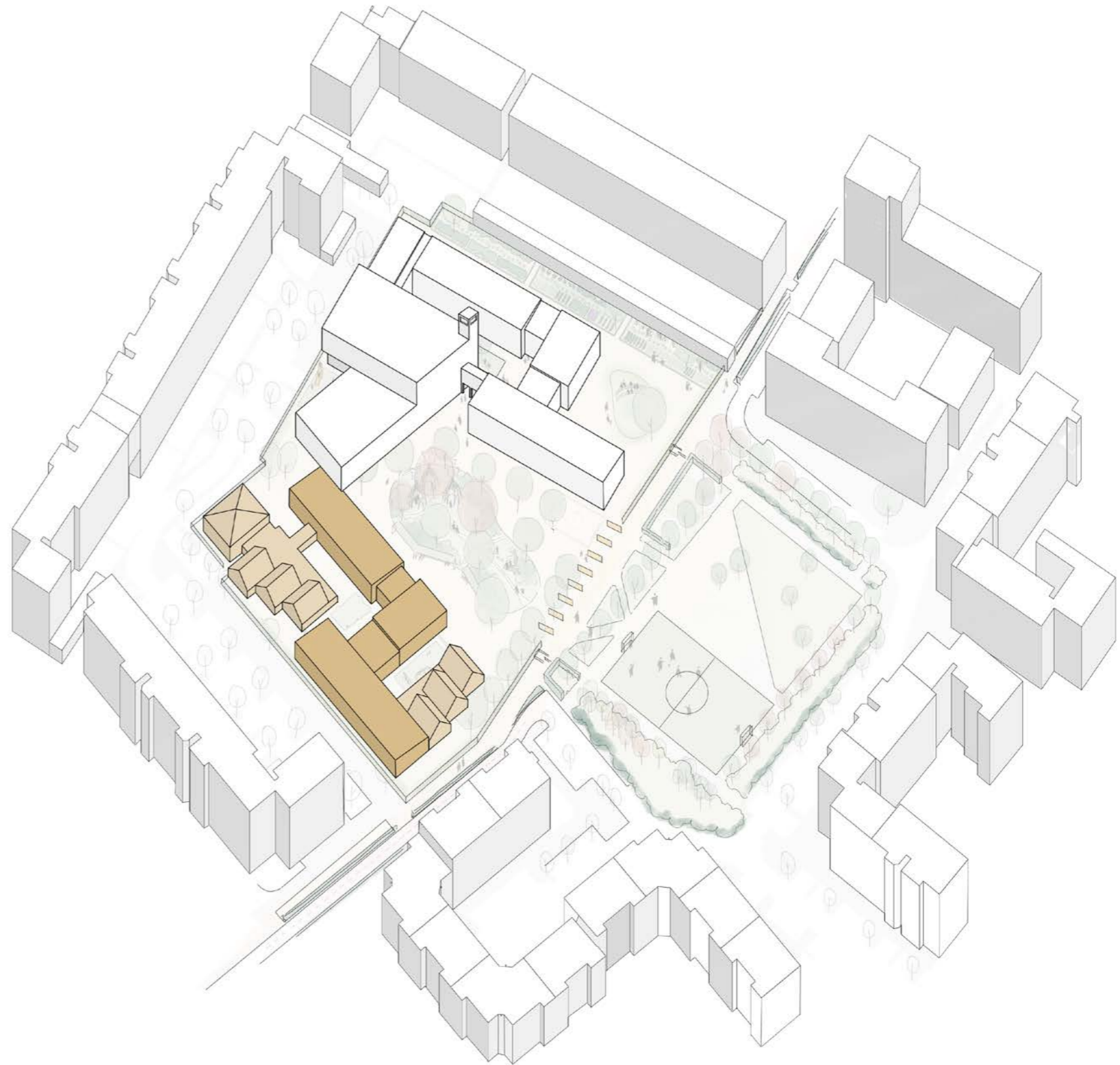


Gevel van het bestaande gebouw



Een maatschappelijke invulling voor het huidige gebouw van de Waalse school

Na de toelichting op het gebouw voor de nieuwe Waalse school, zoomen we kort in op het andere gebouw. In ons ontwerp kiezen we ervoor de nieuwe Waalse school in het gebouw van de Vier Leeuwen te plaatsen. Dit betekent dat het huidige gebouw van de Waalse school vrijkomt voor een nieuwe bestemming. We zien hier een invulling met **maatschappelijk programma**, een maatschappelijk programma dat ook **meerwaarde voor de school** heeft.



Een maatschappelijke invulling voor het huidige gebouw van de Waalse school

Het maatschappelijke gebouw wordt als **zelfstandig project** uitgevoerd, met een **eigen business case**, los van de school.

Het gebouw wordt **opgeknapt**, vergelijkbaar met de manier waarop het andere bestaande schoolgebouw wordt opgeknapt. We behouden de latere toevoegingen aan het gebouw; met name de lokalen zijn prettige ruimtes die goed dienst kunnen doen als atelier of werkruimte. Wel halen we bepaalde delen weg, zodat het **originele gebouw weer beter herkenbaar** is.

Het gebouw kan in één keer grondig gerenoveerd worden, maar een **stapsgewijze aanpak** is ook denkbaar. In dat geval kan het gebouw vrijwel direct in gebruik genomen worden door de nieuwe maatschappelijke functies.

Het **KDV** is vast onderdeel van het programma. Het KDV heeft een **eigen entree aan het schoolplein**, handig voor ouders met kinderen van verschillende leeftijden. Aan de **straatzijde is een entree** voor de **andere functies**. Deze is overdag, maar ook 's avonds te gebruiken, als het schoolplein afgesloten is.



Een beperkt aantal delen van de latere uitbreidingen wordt verwijderd, zodat het originele gebouw beter herkenbaar is. De klaslokalen, goed bruikbare ruimtes, worden juist behouden.

Aan de straatzijde is ook een ingang. Deze wordt overdag, maar vooral ook 's avonds gebruikt, wanneer het schoolplein afgesloten is.

Vast onderdeel van het maatschappelijk programma is het KDV. Het KDV heeft een entree aan het schoolplein, zodat ouders makkelijk kinderen van verschillende leeftijden weg kunnen

Optie 1. Start-ups

Het bestaande gebouw van de Waalse School zou in de toekomst bijvoorbeeld ruimte kunnen bieden voor start-ups. De structuur van het gebouw leent zich goed voor het opdelen in verschillende kantoren en het onderbrengen van gemeenschappelijke voorzieningen in de gangen. Door bij de selectie van start-ups aansluiting te zoeken met de vier profielen van de Waalse school, kan het programma van meerwaarde kunnen zijn voor de school. Er kunnen vanuit school bijvoorbeeld bezoeken aan start-ups worden georganiseerd, zodat kinderen kunnen zien hoe hun profielonderwijs aansluit op de praktijk.



Een maatschappelijke invulling voor het huidige gebouw van de Waalse school

Er zijn **verschillende maatschappelijke programma's denkbaar**, die **elk op eigen wijze van meerwaarde** zijn voor de school en de buurt:

1. Start-ups | Op bezoek horen kinderen hoe ze een bedrijf opstarten en ontmoeten ze vakmensen in de praktijk.

2. Creatief cluster | Een muziekschool, dansstudio, theaterschool en bijv. een jeugdbibliotheek voorzien in naschoolse activiteiten, waar de leerlingen makkelijk en veilig zelf naartoe kunnen lopen.

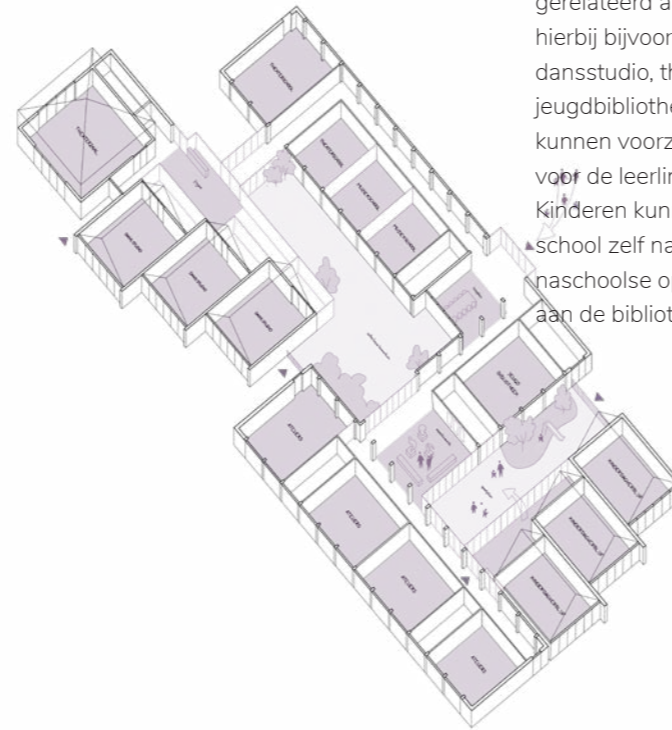
3. Centrum voor jeugd en gezin | Ondersteunende functies voor jeugd en gezin zijn dichtbij de school aanwezig.

4. Onderwijs en wonen | Een onderwijscentrum met bijv. huiswerkbegeleiding in combinatie met studentenwoningen biedt de kans voor (onderwijs)studenten om stage te lopen of op andere wijze werkervaring op te doen.

5. Zorg en wonen | Betaalbare woningen en praktijkruimten voor bijvoorbeeld huisartsen zijn schaars. Een combinatie van deze functies is van meerwaarde voor de buurt.

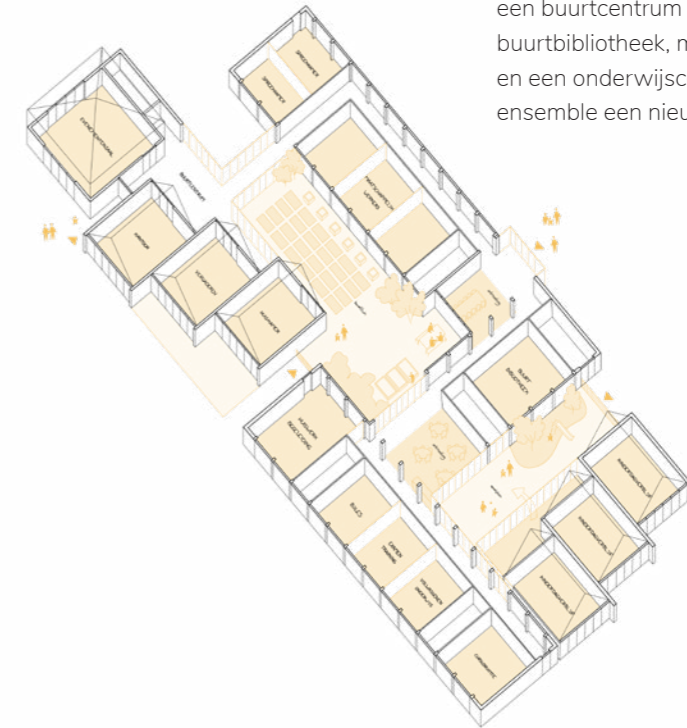
2. Creatief cluster

Het bestaande gebouw van de Waalse school zou ook kunnen worden ingezet om huisvesting te bieden aan functies gerelateerd aan kunst en cultuur. Denk hierbij bijvoorbeeld aan een muziekschool, dansstudio, theaterschool, ateliers of een jeugdbibliotheek. Dit programma zou een kunnen voorzien in naschoolse activiteiten voor de leerlingen van de Waalse school. Kinderen kunnen dan bijvoorbeeld na school zelf naar balletles lopen, of vanuit de naschoolse opvang een bezoekje brengen aan de bibliotheek.



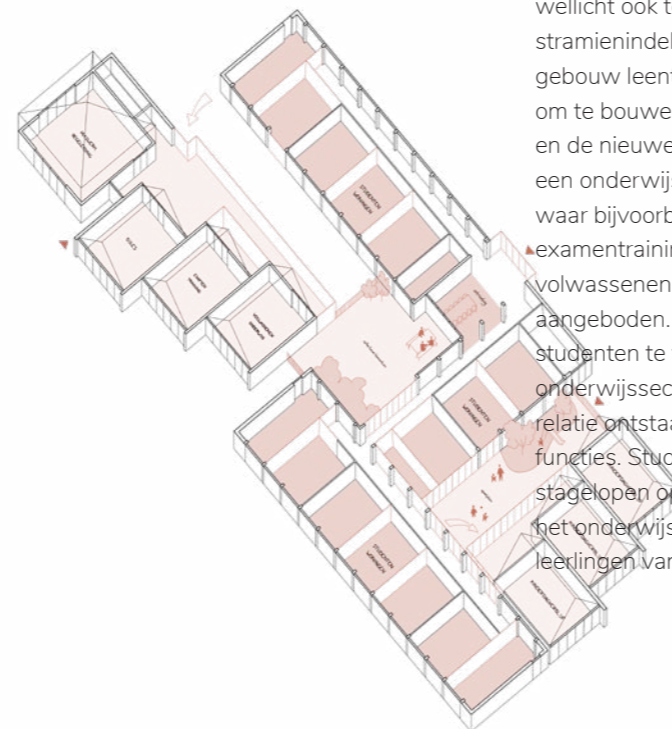
3. Centrum voor jeugd en gezin

Het maatschappelijke programma zou zich ook meer kunnen toespitsen op voorzieningen voor de wijk, met bijvoorbeeld een buurtcentrum met volkstuintjes, een buurtbibliotheek, maatschappelijk werk en een onderwijscentrum. Zo wordt het ensemble een nieuw ankerpunt in de wijk.



4. Onderwijs en wonen

Voor het nieuwe programma voor het bestaande gebouw van de Waalse School behoort een combinatie van studentenwoningen en onderwijsfaciliteiten wellicht ook tot de mogelijkheden. De stramienindeling van het bestaande gebouw leent zich goed om de klaslokalen om te bouwen tot studio's voor studenten en de nieuwere aanbouw is geschikt om een onderwijscentrum in te huisvesten, waar bijvoorbeeld huiswerkbegeleiding, examentraining, bijles, cursussen en volwassenenonderwijs kan worden aangeboden. Door bij de selectie van studenten te focussen op studenten uit de onderwijssector kan er een waardevolle relatie ontstaan tussen de twee functies. Studenten kunnen bijvoorbeeld stagelopen op de Waalse School, of in het onderwijscentrum bijles geven aan leerlingen van de Waalse School.



5. Zorg en wonen

Een andere mogelijke combinatie van functies is de combinatie zorg en wonen. Betaalbare woningen en praktijkruimten voor zorgverleners zijn schaars. Een dergelijke combinatie van programma's zou dus wellicht succesvol kunnen blijken. Op de begane grond zouden zorgfuncties kunnen worden gehuisvest, zoals bijvoorbeeld een huisarts, fysiotherapeut, tandarts, fysiotherapeut, diëtist, psycholoog en een apotheek. Op de bovenverdieping zouden voor de zorgverleners woningen kunnen worden gerealiseerd. Hiermee worden er veel faciliteiten toegevoegd aan de locatie, wat de plek meer waarde geeft voor de hele buurt.

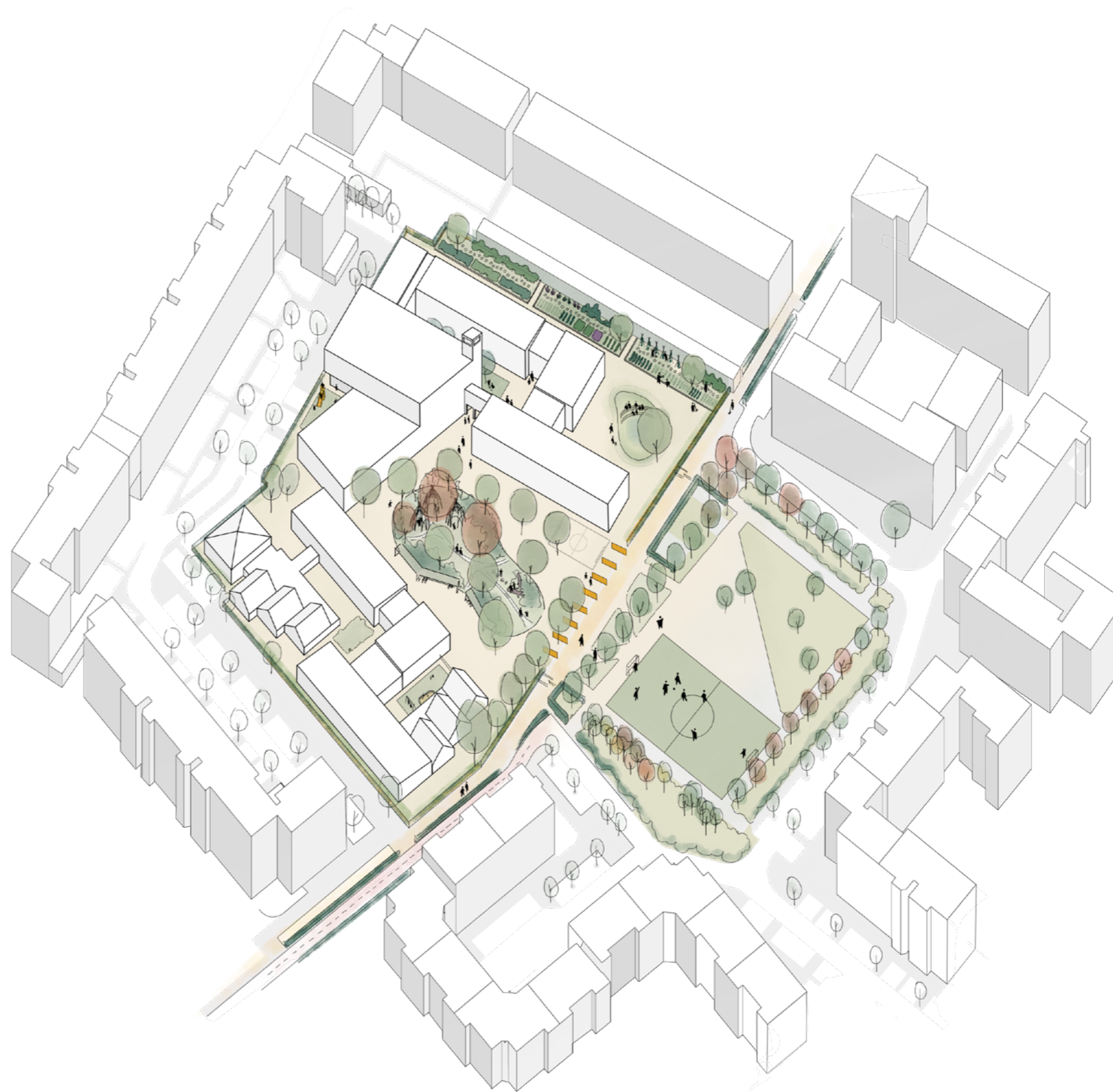


Ontwerp voor de buitenruimte

Tot slot delen we graag het ontwerp voor de buitenruimte. De buitenruimte sluit naadloos aan op de gebouwen. De buitenruimte kan gezien worden als **verlengde van de leeromgeving**.

Het nieuwe **schoolplein** is in te delen in **verschillende plekken**. Elke plek heeft **eigen kwaliteiten en mogelijkheden**, die aansluiten bij de behoeften van verschillende leeftijden en bij de visie van de school.

Ook de **publieke ruimte** wordt meegenomen in het ontwerp. Met **eenvoudige aanpassingen verbeteren** we het Generaal van der Heijdenplein en de manier waarop voetgangers, fietsers en automobilisten door het gebied bewegen.



Ontwerp voor de buitenruimte

A. Speeldernis

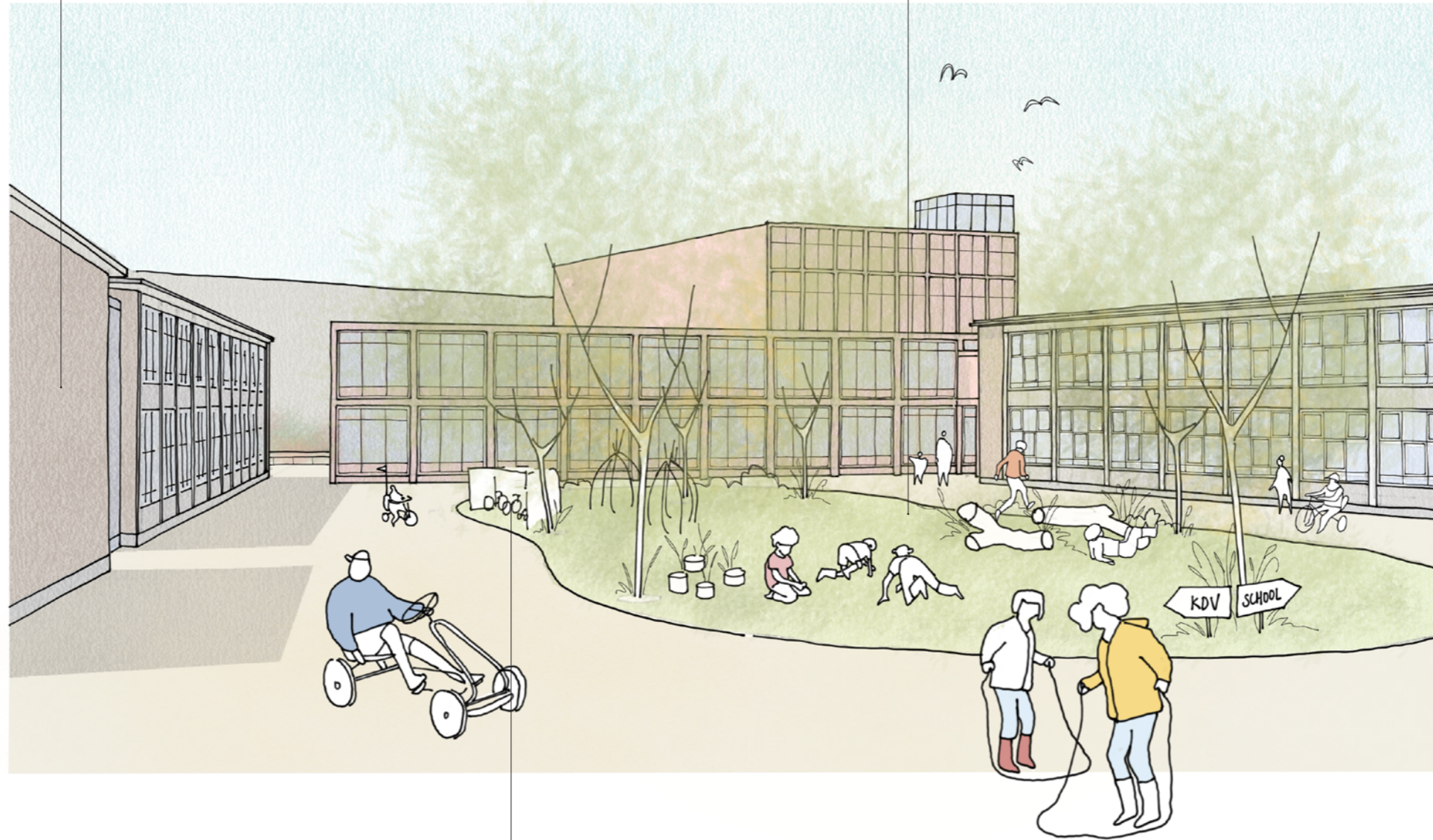
Het centrale schoolplein is een groene speeldernis. Tussen de **prachtige bomen** die er al staan, wordt een **groene speelplek** gemaakt, met **natuurlijk materialen** die prikkelen tot **spelen** en **ontdekken**. Het vergroenen van het plein draagt ook bij aan de biodiversiteit in de wijk.



Spelen en ontdekken in de speeldernis

Overdag kun je via het schoolplein naar de entree van zowel de school als het kinderdagverblijf.

Het hart van het schoolplein is een groene speeldernis. Hier kunnen kinderen spelen en ontdekken in een natuurlijke omgeving.



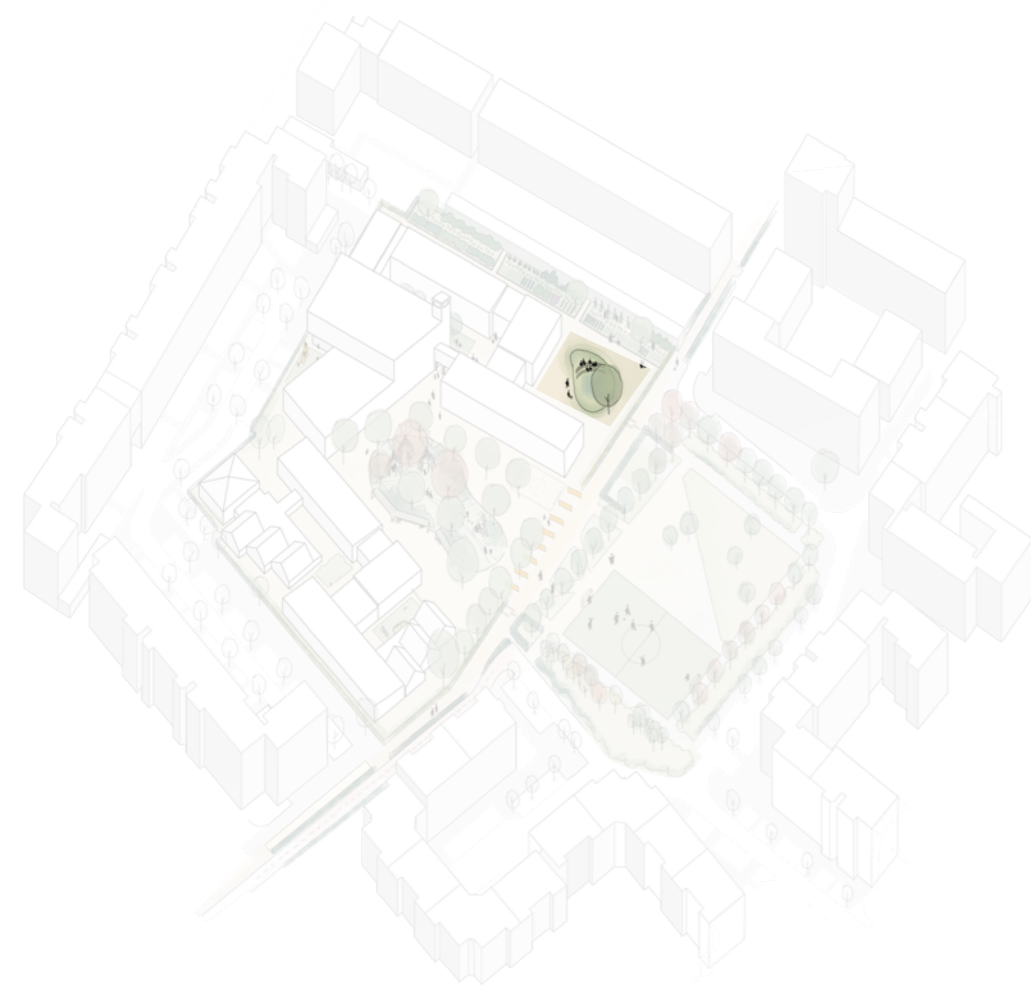
Fietsen hebben een plekje in de fietsenstalling in het groen op het plein.



Ontwerp voor de buitenruimte

B. Klimaatplein

Het klimaatplein draagt bij aan **klimaatadaptatie** én biedt allerlei educatieve aanknopingspunten. Dit plein is het verlengde van het profiellokaal 'duurzaam en groen'. Kinderen kunnen leren over het **omgaan met regenwater**, kunnen plantjes kweken in de **kas** of andere **lessen buiten** volgen.



Ontwerp voor de buitenruimte

C. Schooltuinen

Nabij het klimaatplein en het profiellokaal 'duurzaam en groen' liggen ook de schooltuinen. Hier verbouwen kinderen hun eigen eten. De schooltuinen vormen een **groene strook** langs de nu kale muren van de bergingen van de woningen naast de school. Ook deze muur is groen begroeid.

De schooltuinen zijn zo geplaatst dat de school indien gewenst goed kan samenwerken met buurtbewoners of maatschappelijke organisaties als Hotspot Hutspot of het verzorgingstehuis nabij. Zo kan de **zorg voor de tuin gedeeld** worden.



Buiten leren over klimaatadaptatie en groen

Dit deel van het plein, dat afgeschermd is van de rest van het plein, staat in het teken van klimaatadaptatie. Er is bijvoorbeeld een wadi waar regenwater opgevangen wordt.

Ook zijn hier de schooltuinen, waar kinderen leren over het verbouwen van voedsel. Een deel van de tuinen kan ook door buurtbewoners beheerd worden.



Het profiel lokaal 'duurzaam en groen' grenst aan het klimaatplein en de schooltuinen. Via deze ingang kunnen kinderen gemakkelijk naar buiten tijdens lessen.



Ontwerp voor de buitenruimte

D. As van ontmoeting

De route door het gebied wordt versterkt tot as van ontmoeting. Door de as groener in te richten, tot net buiten de bebouwing, wordt de **route naar de school meer herkenbaar en zichtbaar**. Aan de route is allerlei gelegenheid voor spelen en ontmoeten. Dit is de plek waar **verschillende doelgroepen samenkomen**, van wachtende ouders tot buurtbewoners.

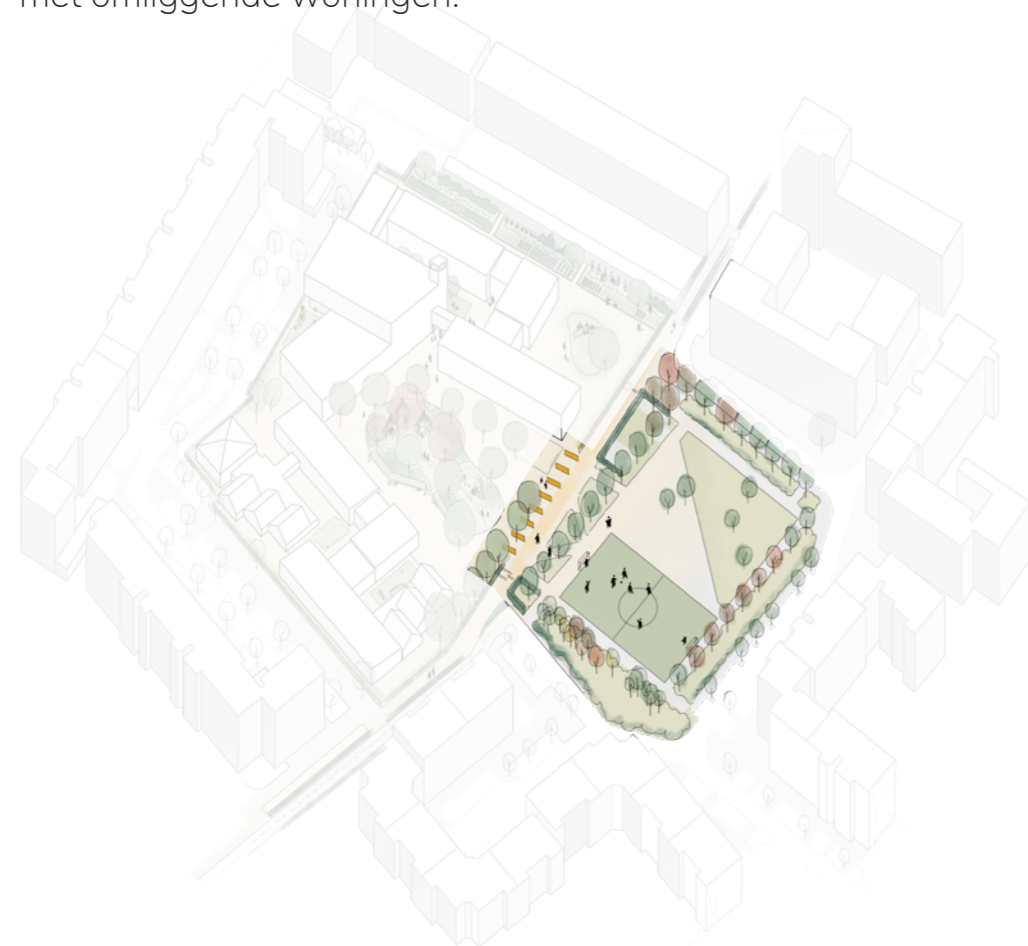
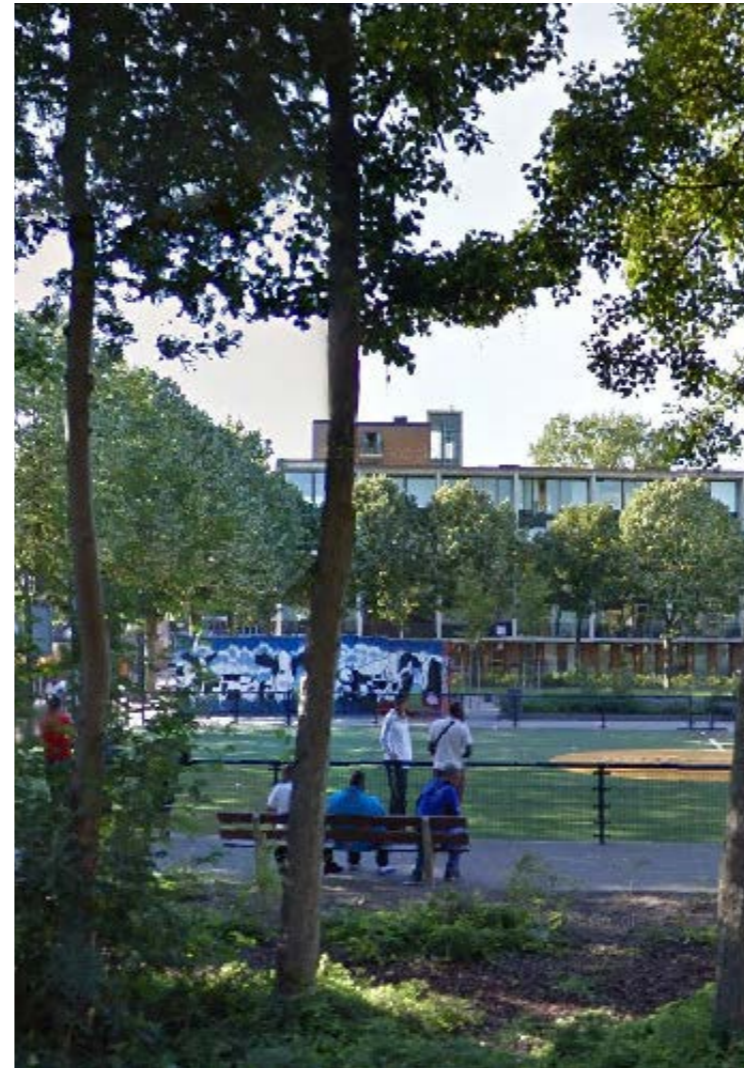
Auto's stoppen niet voor de voordeur, maar gebruiken de **nieuwe kiss & ride strook**, waar de kinderen op een veilige plek uit de auto kunnen stappen en zonder oversteken naar de school kunnen lopen.



Ontwerp voor de buitenruimte

E. Verbeterde aansluiting met bestaande publieke sport- en spelruimte

Door de as van ontmoeting te maken, wordt de aansluiting van schoolplein met de publieke ruimte verbeterd. **Hekken** op het schoolplein zorgen ervoor dat het **schoolplein afgesloten** kan worden. De **hekken kunnen echter ook helemaal open**, voor een maximale aansluiting met het publieke plein. Kleine ingrepen op het Generaal van der Heijdenplein zelf zorgen daarnaast voor een verbeterde aansluiting met omliggende woningen.



Nieuwe verbindingen om te leren, te groeien en te stralen

Het ontwerp, met een nieuw schoolgebouw, een nieuw maatschappelijk programma en een verbeterde buitenruimte, maakt verschillende nieuwe verbindingen mogelijk. **Oud en nieuw** vormen samen één geheel met **zowel oorspronkelijke als nieuwe kwaliteiten**. Het **schoolplein en de publieke ruimte** worden verbeterd verbonden. De **verbinding tussen onderwijs en maatschappelijk programma** kunnen op verschillende manieren van meerwaarde zijn. Er wordt ruimte gemaakt voor **nieuwe leermomenten en ontmoetingen** tussen kinderen, leerkrachten, schoolbestuurders, ouders en de mensen die in de buurt wonen en werken.



Open Kaart

Januari 2023



Voor meer informatie, neem contact op met
Hanneke Stenfert.

hanneke@deopenkaart.nl

0630281636

